
PLANSIZ YERLEŞME VE SANAYİLEŞMENİN ARAZİ KULLANIMI ÜZERİNDEKİ SOSYO-EKONOMİK ETKİLERİ: KAHRAMANMARAŞ KENTSEL ALANI İNCELEMESİ*

Mehmet YILMAZ*

Öz

1980'li yıllardan itibaren özel kesimin teşvikler eşliğinde sanayileşme talebi, birçok kentte tarım alanları üzerine yerleşmesine neden olmuştur. Kahramanmaraş kent merkezi de bunlardan biridir. 1970'li yıllarda ulaşım imkanları göz önünde tutularak tarım alanı üzerine kurulan kamu işletmesi Sümerbank'ı 1980'den itibaren özel sektör izlemiş ve Kahramanmaraş Ovası bugün büyük ölçüde fabrika ve yerleşim alanları ile kaplanmıştır. Bu çalışmada 1980'li yıllardan itibaren sanayileşmeye bağlı kırdan kente göçlerle birlikte Kahramanmaraş kentsel alanındaki arazi kullanım örüntüleri ele alınmıştır. Ayrıca, plansız sanayileşme ve yapılaşmanın doğurduğu sosyo-ekonomik etkiler ve toprak kayıpları, Kahramanmaraş kentsel alanı bağlamında tartışılmıştır.

Çeşitli araştırmalarda Kahramanmaraş'ta 2000 yılı itibariyle %11 ile %14 arasında hesaplanmıştır. Bu çalışmada, her geçen yıl artan tarımsal alan işgalinin, maddi kayıplara, düzensiz ve çarpık kentleşmeye, çevre kirliliğine, yerleşimcilerin kentsel hizmetlerden yoksun kalmasına neden olduğu sonucuna ulaşılmıştır. Kentsel hizmetlerden yoksunluk, eğitim ve vasıf geliştirme hizmetlerini de kapsamakta; bu bölgelerde oturanlar düşük vasıfları nedeniyle çoğunlukla kayıtdışı çalışmaktadırlar.

Anahtar Kavramlar: Arazi kullanım örüntüleri, çarpık kentleşme, plansız sanayileşme, tarımsal arazi kaybı, sosyo-ekonomik etkiler

Socio-Economic Effects of Irregular Settlement and Industrialization on Land Use: The Research of Kahramanmaraş Urban Area

Abstract

As of 1980's, the demand for industrialisation from the private sector, accompanied by incentives, has led to settlement on farmlands in many cities. Kahramanmaraş city is one of these cities. In 1970's, considering the means of transportation facilities, Sümerbank, a state-owned enterprise, was established on a farmland, and beginning from the year 1980, the private sector has

* Yrd. Doç. Dr. KSÜ, İİBF, Sosyal Hizmet Bölümü,

* Bu çalışma, International Workshop on Urbanisation, Land Use, Land Degradation, and Environment (ule2009) 28 September-01 October 2009, Denizli/Turkey'de sunulmuş olan "Socio-Economic Effects of Irregular Settlement and Industrialization on Land Use: The Research of Kahramanmaraş Urban Area" başlıklı bildirinin Türkçe çevirisidir.

followed the fashion and today, the Kahramanmaraş Plain is covered by factories and settlement areas in substantial numbers. This study deals with land use patterns in the urban area of Kahramanmaraş after immigration from rural areas into urban areas along with the industrialisation process as of 1980's. Also, the socio-economical impacts and soil losses, the two outcomes of unplanned industrialisation and building, are discussed in the context of the urban area of Kahramanmaraş.

In various studies, it was calculated to have been at a rate ranging from 11% to 14% in Kahramanmaraş city by the year 2000. This study reveals that the increased occupation of farmlands year by year has brought forth material losses, irregular and unplanned urbanisation, environmental pollution, and the deprivation of utility services by settlers. The concept of the deprivation of utility services also covers the deprivation of education and qualifications-building services; being under-qualified individuals, those living in the mentioned areas often work in the informal sector.

Key Words: Land use patterns; unplanned urbanisation; unplanned industrialisation; loss of agricultural areas; socio-economical impacts

GİRİŞ

Türkiye’de 1950’li yıllardan itibaren kalkınma ve sanayileşme politikalarının kentsel ölçekte uygulaması yapılırken ulaşım imkanlarına ve niceliksel verimliliğe öncelik verilmiş; insan ve tesis yerleşmelerine ilişkin herhangi bir politika üretilmemiştir. 1980’li yıllardan itibaren özel sektörün ihracata dönük sanayileşme konusunda teşvik edilmesinin başlamasıyla, birçok kentte organize sanayi bölgesi planlamasının olmaması, olanların da yine önceki döneme benzer şekilde ulaşım imkanları ve yapılaşmanın kolaylığı ölçütlerinden hareketle tarım alanlarının üzerine inşa edilmesi, plansız kentleşme ve sanayileşme sorunlarını beraberinde getirmiştir. 1980 sonrasında gecekondulaşma vb. gibi kentleşme sorunlarının ortaya çıkmasıyla birlikte yerleşme ve sanayileşmede yer seçimine ilişkin makro politikalar üretilmeye başlanmış ancak kentsel ölçekte uygulamada geç kalınmış ya da özel kesimin ve göçmenlerin yapılaşma tercihleri karşısında ikinci plana atılmıştır.

Arazinin yanlış kullanımı mı sosyo-ekonomik problemlere yol açmaktadır; yoksa sosyo-ekonomik problemler mi arazinin yanlış kullanımı sorununa sebep olmaktadır? Tavuk-yumurta örneğindeki klasik münazara sarmalına düşmeden burada her ikisinin birbirini destekleyen süreçler olduğunu belirtmekle yetinelim. Fakat her iki sorunun da temelinde plansız sanayileşme ve kentleşme sorunlarının bulunduğunu not edelim.

Tarım arazilerinin amaç dışı kullanımı, Türkiye’nin temel sorunlarından biridir. Daha çok çarpık kentleşme başlığı altında tartışılan bu husus, birçok sosyo-ekonomik zararlara sebebiyet vermektedir. Daha önceki çeşitli çalışmalarda; Adana (Özcan ve Çetin, 1998), Eskişehir (Eskişehir Ziraat Mühendisleri Odası, 1995), Erzurum (Özbek ve Öztaş, 2004), Balıkesir (Koç, 2002), Afyon (Yılmaz, 2009) illerinde, tarım alanlarının amaç dışı kullanımının boyutları tartışılmış ve yol açtığı zararlar değerlendirilmiştir. Örnekleri çoğaltmak mümkündür. Kahramanmaraş’ta da tarım arazilerinin tarım dışı amaçlarla kullanımı söz konusudur.

Biz bu çalışmada yerel ölçekte plansız sanayileşme ve kentleşmenin arazi kullanımına yansımalarını ve bu yansımaların doğurduğu sosyo-ekonomik problemleri çözümlenmeye çalışacağız. Böylece söz konusu sorunları belli bir silsile içinde sebep-sonuç ilişkileri bakımından da inceleme imkanı bulacağız. Aşağıda ilk olarak 1980 öncesi “planlı” sanayileşme döneminde Kahramanmaraş kentsel alanındaki devlet işletmelerinin yer seçimleri ve insan yerleşmelerinin semt ölçeğinde dağılımı ele alınacaktır. Kamu işletmelerinin kuruluş yerleri, sonraki dönemde özel işletmelerin kuruluş yer seçiminde de etkili olmuştur. İkinci olarak 1980 sonrasında “teşvikli özel teşebbüs” işletmelerinin yer seçimleri ve buna bağlı olarak kırsal kesimden gelen göçmenlerin yerleşim alanları üzerinde durulacaktır. Çalışmada son olarak plansız sanayileşme ve kontrolsüz iskanın yol açtığı sosyo-ekonomik problemler, Kahramanmaraş kentsel alanından hareketle tartışılacaktır.

1. KAPSAM VE YÖNTEM

Çalışma alanı, Kahramanmaraş kentsel alanı ve özellikle güney kesimde Kahramanmaraş Ovası’na doğru yayılan yerleşim alanlarını kapsamaktadır. Bu çalışmada sanayileşme, yerleşme ve göç örüntülerinin gelişme seyri konusunda 2004-2006 yıllarında Kahramanmaraş kentsel alanında “içgöç ve kentsel işgücü Plansız Yerleşme ve Sanayileşmenin Arazi Kullanımı Üzerindeki Sosyo-ekonomik Etkileri: Kahramanmaraş Kentsel Alanı İnceleme

piyasası" üzerine yapılan saha çalışmasının verileri kullanılmıştır. Söz konusu saha çalışmasının verileri, niteliksel araştırma metodları arasında yer alan belge ve vaka incelemesi, gözlem, derinlemesine mülakat, literatür taraması gibi tekniklerle toplanmıştır.

Plansız yerleşme ve sanayileşmenin ortaya çıkardığı toprak kayıplarını göstermek üzere Gürün ve Doygun'un (2006) ürettiği Kahramanmaraş'ta 1985-2000 Yılları Arasında Kentsel Gelişmeden Kaynaklanan Tarımsal Alan Kayıpları haritası kullanılmıştır. Bunun dışında kentin genişleme alanlarını dönemsel olarak daha net görmek üzere Karabulut ve diğerlerinin (2006) dönemlere göre kentsel alan genişlemeleri haritasına da başvurulmuştur. Bu genişlemelerin ildeki deprem bölgelerine göre konumunu göstermek amacıyla Kahramanmaraş ili deprem bölgeleri haritasına yer verilmiştir. Tarım topraklarının kayıplarının bugünkü durumu ise Gürbüz (2001) ve Şahin (2004)'in kentsel alan fonksiyon alanları ve endüstri işletmelerinin dağılımı haritası ile belgelenmiştir. Plansız yerleşme ve sanayileşmenin ortaya çıkardığı yanlış arazi kullanımının sosyo-ekonomik etkileri çalışmanın son alt başlığında tartışılmıştır.

2. BULGULAR VE TARTIŞMA

2.1. Kahramanmaraş Kentsel Alanında 1980 Öncesi Dönemde Sanayileşme ve Kentleşme Örüntüleri

Kahramanmaraş'ta sanayi büyük ölçüde dokumacılık ve buna bağlı iplik sektörü üzerine kuruludur. Bu çerçevede kentte ilk olarak 9 Ocak 1956'da 208 ortaklı Maraş Pamuklu Dokuma Sanayi Türk A.Ş. (Kahramanmaraş Sümerbank İplik ve Dokuma A.Ş.) kurulmuştur. (Maraş Pamuklu Sanayi Dokuma Türk A.Ş. 1963'te işletmeye geçmiş ve 1968'de Sümerbank'a devredilmiştir.) Daha sonra 27 girişimcinin bir araya gelmesiyle 1972'de Maraş Tekstil Sanayi A.Ş. (Marteks) kurulmuş ve 1974-1975'te işletmeye geçmiştir. Aynı yıllarda Pişkinler tarafından Adana yolu üzerinde başka bir iplik fabrikası daha kurulacak fakat daha sonra 1979 yılında Bossa'ya devredilecektir.

İthal ikameci sanayileşme planları doğrultusunda kentte pamuklu dokuma sanayii ve süt endüstrisi kurulmakta; ağır sanayi hamlesinin temelleri atılmaktadır. Fakat ihmal edilen ya da göz ardı edilen bir husus vardır; sanayiinin tarım alanları üzerinde kurulduğu olgusu. Sümerbank, DSİ Bölge Müdürlüğü'nün olumsuz raporuna rağmen dönemin ulaşım imkanları göz önünde bulundurularak Gar yakınında 1. derece verimli tarımsal arazi üzerine kurulmuştur. Sümerbank'ın ve arkasından Süt Endüstrisi Kurumu'nun kurulduğu bölge, tarım arazisi olduğu gibi aynı zamanda Aksu Çayı civarı olup sel afetine maruz kalabilecek bir bölgedir. Bunun yanında Akdeniz-Doğu Anadolu fay hattı üzerinde olup deprem bölgesi olma riski de taşımaktadır.

Sümerbank'ı yukarıda da özetlendiği gibi özel teşebbüs takip eder ve aynı bölgeye 2 tekstil fabrikası daha kurulur. Bu kuruluşların tarım alanları üzerindeki asıl yıkıcı etkisi 1980 sonrasında yatırımı teşvik politikaları

* DSİ Bölge Müdürlüğü İnşaat Mühendisi İsmet Yaşarer'le 15.12.2007 tarihinde yapılan görüşme notları

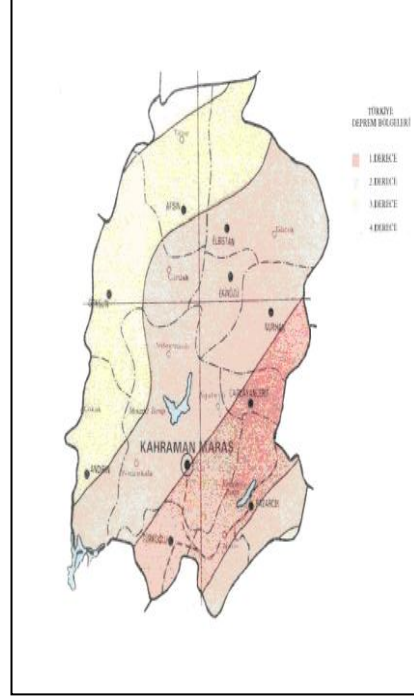
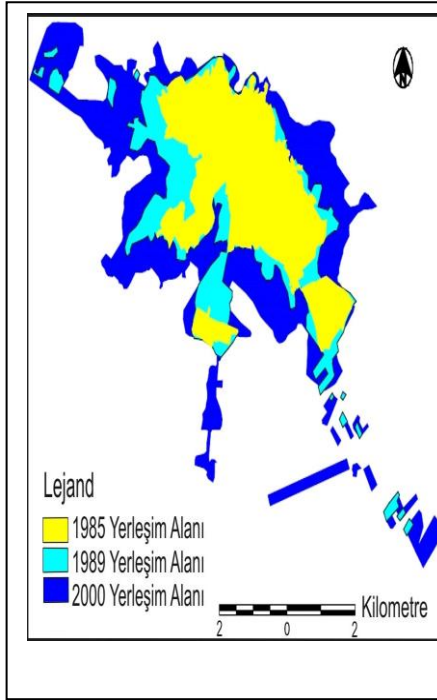
öncülüğünde kentte kurulan özel kesime ait tekstil işletmelerinin kuruluş yeri seçiminde ortaya çıkacaktır.

Yerleşim alanlarının genişlemesi bakımından 1980 öncesindeki temel sorun yine fay hattı üzerine kurulan Bahçelievler semtidir. Burası da 1970'li yıllara kadar tarım alanı olarak kullanılmıştır. 1980 öncesi sanayi yeri seçimleri ve yerleşme yeri genişlemeleri 1985 itibariyle Şekil 1'de gösterilmektedir. Kahramanmaraş İli'ne ait deprem bölgeleri haritası ise Şekil 2'de yer almaktadır.

2.2. Kahramanmaraş Kentsel Alanında 1980 Sonrası Dönemde Fabrikalaşma, Yerleşme ve Arazi Kullanım Örüntüleri

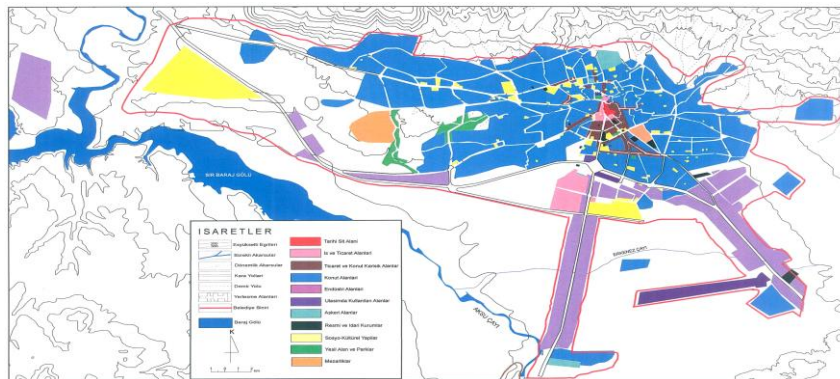
Birçok bölge ve ilde sanayinin temel teşviklerinden biri olan Organize Sanayi Bölgesi (OSB) düzenlemesi, Kahramanmaraş'ta gerçekleşmemiştir. 1986 yılında OSB kurulmasına dair Bakanlar Kurulu Kararı çıkmasına rağmen, yerel aktörlerin konuya ilgisizliği nedeniyle kuruluş çalışmaları ancak fabrikalaşma hız kazandıktan sonra 1989 yılında başlayabilmiştir. Literatürde "küresel fabrika mekânı" (Özüğürlü, 2005) olarak kabul edilmekle birlikte, Kahramanmaraş'ta OSB daha önceden planlanıp yapılmadığı için endüstri bölgeleri birinci sınıf tarım arazisi üzerinde kurulmuş ve beraberinde yerleşim alanlarının da hem tarım alanlarına hem de deprem bölgesine kaymasına yol açmıştır. OSB, Kahramanmaraş'ta ancak 2000'li yıllarda faaliyete geçebilmiştir.

Organize Sanayi Bölgesi olmaması ve daha önceki yıllarda kurulan kamu işletmelerinin ve özel işletmelerin ulaşım kolaylığı nedeniyle Gar civarında G. Antep ve Adana yolları üzerinde kurulmuş olmasından dolayı 1980'li yıllarda yatırım teşviklerinden yararlanarak faaliyete geçen imalat sanayii işletmelerinin tamamı da bu bölgelerdeki tarım arazileri üzerine kurulmuştur (Şekil 3). Bu işletmeler arasında kağıt ve gıda endüstrisi işletmeleri yer almakla birlikte bunların çoğu tekstil ve hazır giyim sanayii işletmeleridir. Yine bu işletmelerin çoğunluğunun sahipleri daha önceki yıllarda fabrikalarını kurdukları topraklarda ziraatçılık yapan tarımsal sermaye kökenli işverenlerdir.



Şekil 1: Kentsel Alan Değişimleri 1985, 1989 ve 2000
Kaynak: Karabalut ve diğerleri,

Şekil 2: Kahramanmaraş İli Deprem Bölgeleri
Kaynak: www.angora.deprem.gov.tr (erişim, 27.08.2009)

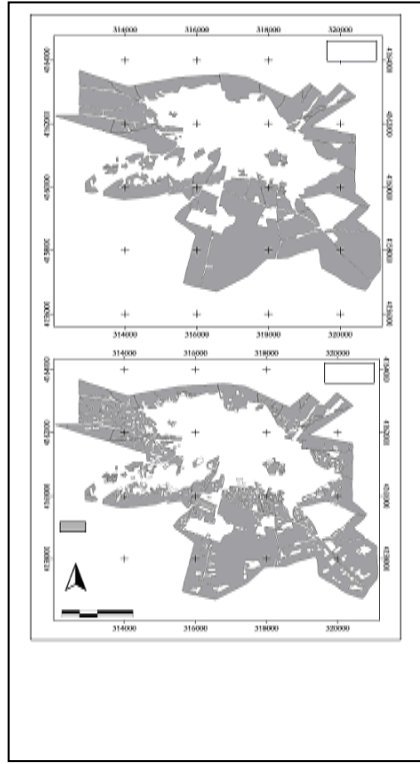


Şekil 3: Kahramanmaraş Kentsel Alanı Fonksiyon Alanları ve Endüstri İşletmelerinin Dağılımı,
Kaynaklar: Gürbüz, 2001 ve Şahin, 2004.

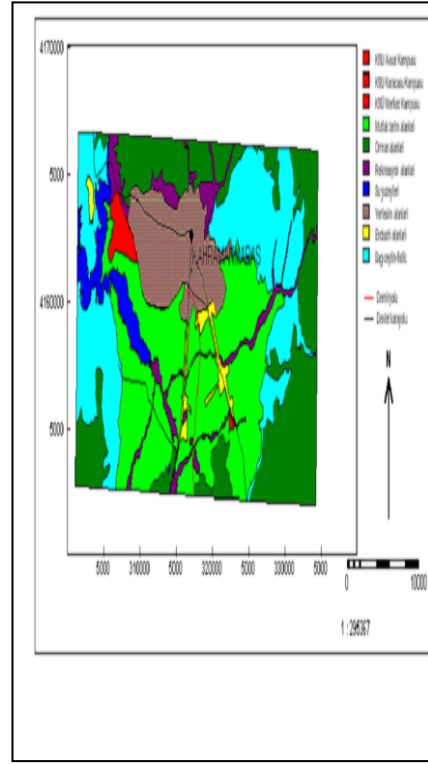
Bizim bu gözlemimiz Kasap ve Irmak (1998) tarafından da doğrulanmaktadır. Yazarların tarım arazileri ve erozyon sorunları üzerine yaptıkları çalışmada, 1974 yılı Köy Hizmetleri Etüt Raporları'na göre K. Maraş'ta tarıma elverişli arazi varlığının 338.111 ha ile tüm arazi varlığının % 24,02'sini oluşturduğu, sürüme elverişli olmayan otlak ve orman arazisi varlığının ise 979.920 ha ile % 69,63'nü kapladığı dile getirilmektedir. Buna karşın, K. Maraş İl Müdürlüğü'nün 1993 yılı arazi kullanım raporlarına göre ise çayır-mer'a ve orman alanlarından tarım arazilerine doğru bir geçiş olduğunu tespit etmişlerdir. Yazarlara göre bu geçişte en büyük etken tarımsal mekanizasyon teknolojisinin gelişmesi, tarım arazilerinin tarım dışı (yerleşim alanı, sanayi bölgesi vb.) kullanılması ve buna paralel olarak artan nüfus karşısında tarım ürünleri talebini karşılamak amacıyla birim araziden kaldırılan ürün miktarını artırmak yerine, çiftçilerin erozyon bakımından oldukça sakıncalı yeni tarım arazileri açmaya yönelmesidir.

Sanayileşmeyle beraber çevre köylerden kente akan içgöç de sanayi alanları civarındaki imarsız alanlarda ucuz araziler üzerine yerleşmekte ve şehir 1980'li yıllardan beri tarım alanlarına doğru kontrolsüz biçimde büyümektedir (Şekil 1, Şekil 3 ve Şekil 4).

1985-2000 yılları arasında yerleşme ve sanayileşme kaynaklı tarım alanı kayıplarını Gürün ve Doygun (2006), 313,6 ha olarak hesaplamışlardır. 1985 yılında 2276,2 ha alanı kaplayan tarımsal alanlar, 2000 yılına kadar sadece yapılaşmaya bağlı olarak %13.8 oranında azalmıştır (Şekil 4). Karabulut ve diğerlerinin yaptığı bir çalışmada (2006) ise 1950 ile 2000 yılları arasındaki kentsel alan değişim oranı %11.5 olarak hesaplanmıştır.



Şekil 4: Kahramanmaraş'ta Kentsel Gelişmeye Bağlı Tarımsal arazi kayıpları 1985-2000
Kaynak: Gürün ve Doygun, 2006



Şekil 5: Kahramanmaraş kent merkezi civarında potansiyel arazi kullanım planı
Kaynak: Gündoğan ve diğerleri, 2001.

Gündoğan ve diğerleri (2001), Kahramanmaraş ve yakın çevresi arazi kullanımı üzerine yaptıkları çalışmada kent çevresinin önemli bir kısmının (%29.8) yüksek verimliliğe sahip tarım arazilerinden oluştuğunu ve mutlak tarım alanı olarak değerlendirilmesi gerektiğini belirtmektedirler. Gündoğan ve arkadaşları, tarım arazilerinin yerleşme ve sanayi alanı olarak kullanılan miktarını 4600 hektar olarak kaydetmektedirler ki bu rakam kentin 1950'lerden itibaren yayılma alanına işaret ediyor olsa gerektir. Tasarladıkları kentin potansiyel arazi kullanım planına göre bugünkü sanayi bölgeleri, aşağı yukarı kentin güney, güneydoğu ve güneybatı kesimindeki 7 mahalle/semt mutlak tarım alanları içinde kalmaktadır ki bu bölgeler aynı zamanda 1. derece deprem bölgeleridir (Şekil 2 ve Şekil 5) (Gündoğan ve diğerleri, 2001).

2.3.Plansız Yerleşme ve Sanayileşmeye Bağlı Arazi İşgalinin Doğurduğu Sosyo-Ekonomik Sorunlar

Toprak da hava, su ve diğer yer altı zenginlikleri gibi tabii kaynaklarımızdan biridir. Toprağın amaç dışı kullanımı, ekilebilir alanların ya da orman alanlarının betonarme yapılarla kaplanması, hatta üstünde, uygun olduğu vasfın tam tersi kimyasal ameliyelerin yapıldığı fabrikaların yükselmesi, kainatta var olan tabii dengenin bozulmasına neden olmaktadır. Bugün bütün dünyanın “ekolojik dengenin yeniden tesisine” yönelik olarak “sürdürülebilir kalkınma” arayışları, bu bozulmanın ulaştığı noktayı gözler önüne sermektedir. Yine dünyanın belli bir kesiminin açlıkla boğuşuyor olmasının sebebi de tarım ve orman alanlarının aşırı kullanımı/suiistimali ile alakalıdır.

Kahramanmaraş özelinde ise Kahramanmaraş Ovası'nın fabrika ve yerleşim alanlarıyla bezendiği harita ve uydu fotoğraflarında gözükmektedir. Vaktiyle beyaz pamukların ovayı ağarttığı tarlalarda bugün siyah dumanlar yükselmekte; balıkların kurbağaların oynaştığı Aksu Çayı vb. gibi derelerde kimyasal atıklar yüzmektedir. Bazı dereler ise bu zulme daha fazla dayanamayarak kuraklık sebebiyle kurumuşlardır. Son zamanlara kadar temiz kalan Sır Barajı gölünün de Organize Sanayi Bölgesi'ndeki işletmelerin yeterli atık dönüşüm tesisinin olmaması nedeniyle yakında kirlenmesi muhtemeldir.

Tarım ve orman arazilerinin yerleşime ve sanayie açılmasının doğurduğu ve ilerde doğuracağı muhtemel olan bazı sorunları ve kayıpları aşağıdaki gibi sıralamak mümkündür:

1. Gürün ve Doygun'un (2006), 1985-2000 yılları arasında 313,6 ha olarak hesapladıkları işgal edilen tarım alanı, bu alan üzerinde üretilecek tarımsal çıktıdan da mahrumiyet anlamına gelmektedir. Örneğin pamuk üzerinden hesaplayacak olursak hektar başına düşen pamuk üretiminin ortalama 1165 kg/ha http://www.itb.org.tr/TR/excel_docs/dunya_pamuk_fiyatlari.xls (2009) olduğu varsayılırsa sözkonusu alanda, kentsel yerleşim alanı ve sanayi alanı işgali nedeniyle bir dönemde 365344 kg pamuk üretimi yapılamamaktadır. Ortalama pamuk fiyatları üzerinden hesaplandığında bir dönemlik kayıp 622 bin \$ civarındadır. Bir hasat döneminde 2 ürün ekildiği varsayıldığında kayıp 2 katına çıkmaktadır. Aynı dönemde ilgili alanda kurulacak optimal büyüklükteki fabrikaların sağlayacağı üretimle tarımsal ürün üretiminin maliyet ve gelir karşılaştırmaları başka bir çalışmanın konusu olabilir fakat bu hesaplama, arazinin tabii yapısına uygun faaliyet alanı dışında kullanılmasını açıklayamaz.

2. Tarım alanları üzerinde sadece sanayi tesisleri bulunmamaktadır. Kahramanmaraş'ta aşağı yukarı 7 mahalle tarım alanları üzerine kuruludur. Bu tarım alanları aynı zamanda yukarıdaki Şekil 2'de görüldüğü üzere birinci deprem bölgesi özelliği taşımaktadır. Sanayi tesislerinde çalışanları da dahil ettiğimizde, bu mahallelerde oturan yaklaşık 100 bin nüfus (Yılmaz, 2008) risk altındadır. Meydana gelecek şiddetli bir depremde oluşabilecek maddi kayıpların bilançosundan söz etmeye bile gerek yoktur..

3. Çevresel etkilerin ve maddi kayıpların yanında bu mahallelere yerleşenler genelde imarsız semtlerde, ruhsatsız ve altyapısız alanlara konut yapmaktadırlar. Düzensiz ve kontrolsüz şehirleşmeye de sebep olan bu yerleşim şekli muhtevası itibariyle gecekondulaşma problemini de doğurmaktadır. Gecekondulaşma, maddi zararlarının yanında bu bölgelerde oturanların düşük hayat kalitesinde yaşamalarına neden olmaktadır. Bu mahallelere yerleşen göçmenler, altyapı, sağlık, eğitim vb. gibi birtakım kentsel

**Plansız Yerleşme ve Sanayileşmenin Arazi Kullanımı Üzerindeki Sosyo-ekonomik Etkileri:
Kahramanmaraş Kentsel Alanı İnceleme**

hizmetlere ulaşımdan da kısmen veya tamamen yoksundurlar (Yılmaz, 2008). Kentsel hizmetlerden yoksunluk ve kalitesiz yaşam şartlarının tek tek bireylere ve topluluğa maliyeti, ortalama insan ömrü baz alındığında konut sahipliğinin getirisinden oldukça fazladır.

4. Düzensiz yerleşme, düzensiz çalışma hayatını da beraberinde getirmektedir. gecekondulaşmanın ya da çarpık kentleşmenin çalışma hayatındaki karşılığı enformelleşme ve kayıt dışı çalışmadır (Yılmaz ve diğerleri, 2007). Enformelleşme ve kayıt dışı çalışma, bireylerin çalışma şartlarının kötüleşmesi, sosyal güvence yoksunluğu ve düşük ücretli çalışma gibi göstergelerle açıklanmaktadır.

SONUÇ

Yerel ölçekte plansız sanayileşme tarım alanlarının fonksiyon dışında kullanımına ve çevre kirliliğine neden olmaktadır. hızlı fabrikalaşmayla beraber çevre köy, ilçe ve illerden gelen göçmenler de arazinin ucuz olduğu alanlarda ruhsatsız ve plansız yerleşim yerleri oluşturmaktadırlar. Bu alanlar genellikle sanayi bölgelerinin yakınında olduğundan yerleşimciler birtakım kentsel hizmetlerden yoksun kalırken bir taraftan da sanayi atıkları nedeniyle sağlık problemlerine duçar olmaktadır. Bu çalışmada incelenen Kahramanmaraş kent merkezinde yerleşime ve sanayie açılan tarım alanları aynı zamanda deprem bölgesi de olduğundan meydana gelebilecek bir depremde can güvenliği riski de mevcuttur.

Kahramanmaraş açısından önerilebilecek husus, bir an önce uzun vadeli kentsel gelişme planlarının hazırlanarak uygulamaya konması ve tarım alanlarının işgalinin durdurulmasıdır. Tarım alanlarının işgal edildiği diğer kentler için de benzer şeyler söylenebilir. Kahramanmaraş'ta tarihi kent alanının geleneksel mimariye sadık kalınarak toplu konut alanına dönüştürülmesi uzun vadeli bir proje olarak ele alınabilir. Böylece kendimize özgü konut tasarımı konusunda da bir çığır açılabilir. Tarım alanlarına ve deprem bölgelerine yerleşenlerin bu konutlara taşınması teşvik edilebilir. En azından yeni gelenlerin yeni tarım alanlarını işgal etmesi önlenmelidir.

Son yıllarda faaliyete geçen OSB'nin yakınında bulunan baraj gölünü kirletmek yoluyla çevreye ve tarıma verebileceği zararın önüne geçmek için gerekli tedbirlerin alınması da zorunludur.

KAYNAKÇA

- ESKİŞEHİR ZİRAAT MÜHENDİSLERİ ODASI, (1995), Eskişehir İli Merkez İlçede Bulunan Arazilerin Arazi Kullanma Şekilleri Yönünden Değerlendirilmesi, Ziraat Mühendisleri Odası Yayınları No: 49, Ankara
- GÜNDOĞAN, R., H. DİKİCİ, N., GÜREL, H., ŞERBETÇİ, A., YÜKSEL, K. YILMAZ, C. GENÇOĞLAN, A. R. DEMİRKIRAN, F. ADANIR, (2001), "Kahramanmaraş Yakın Çevresinin Potansiyel Arazi Kullanım Planlaması" **Tarımda Bilişim Teknolojileri 4. Sempozyumu**, 20-22 Eylül 2001, KSÜ, Kahramanmaraş, http://eskiweb.ksu.edu.tr/semkonf/tbt4s_fulltext/tbt4s_full/bildiri_doc/8.doc (erişim 2009-08-25).
- GÜRBÜZ, M., (2001), **Kahraman Maraş Merkez İlçe'nin Beşeri ve İktisadi Coğrafyası**, Kahramanmaraş Valiliği İl Kültür Müdürlüğü Yayınları No:2, Kahramanmaraş.
- GÜRÜN, D. K. ve DOYGUN, H., (2006), "Kahramanmaraş Kentsel Gelişiminin Tarımsal Alan Kullanımı Üzerine Etkileri", 4. Coğrafi Bilgi Sistemleri Bilişim Günleri, 13 - 16 Eylül 2006 / Fatih Üniversitesi / İstanbul-Türkiye, dis.fatih.edu.tr/store/docs/gurun_kahkentgelUCDuXc9I.pdf, (erişim 2009.08.27)
- http://www.itb.org.tr/TR/excel_docs/dunya_pamuk_fiyatlari.xls (2009), (erişim. 08.09.2009).
- KARABULUT, M., M. KÜÇÜKÖNDER, M. GÜRBÜZ, E. K. SANDAL, (2006), "Kahramanmaraş Şehri Ve Çevresinin Zamansal Değişiminin Uzaktan Algılama Ve CBS Kullanılarak İncelenmesi" 4. Coğrafi Bilgi Sistemleri Bilişim Günleri, 13 - 16 Eylül 2006 / Fatih Üniversitesi / İstanbul-Türkiye, dis.fatih.edu.tr/store/docs/gurun_kahkentgelUCDuXc9I.pdf, (erişim 2009.08.27)
- KASAP, Y. ve IRMAK, S., (1998), "Türkiye'de Ve Kahramanmaraş İli'nde Tarım Arazileri Ve Erozyon Sorunları" **Jeoloji Dergisi**, (8)29 6-10.
- KOÇ, T., (2002), "Urbanization and Land Use in Balıkesir Plain", : **International Conference on Sustainable Land Use and Manegment**, Soil Sci. Society of Turkey, 10-13 June 2002, Çanakkale, 14-20
- ÖZBEK A. K. ve ÖZTAŞ T., (2004), "Tarım Alanlarının Amaç Dışı Kullanımı: Erzurum Örneği", **Ekoloji Dergisi**, (13)52: 1-6
- ÖZCAN, H. ve ÇETİN, M., (1998), "Tarım Topraklarının Amaç Dışı Kullanımı ve Arazi Kullanım Planlamasının Önemi (Adana ve Mersin Örneği)", **Uluslararası Kültürteknik Kongresi**, 4-10 Haziran 1998, Bursa, 34-41
- ÖZUĞURLU, M., (2005), **Anadolu'da Küresel Fabrikanın Doğuşu: Yeni İşçilik Örüntülerinin Sosyolojisi**, Halkevleri Emek Araştırmaları Merkezi Yayını No:1, İstanbul.
- ŞAHİN, A. İ., (2004), Kahramanmaraş'ın şehirselleşiminin coğrafi bilgi sistemleri yöntemiyle incelenmesi, KSÜ Sosyal Bilimler Enstitüsü Coğrafya Anabilim Dalı Yüksek Lisans Tezi, Kahramanmaraş, (2004). www.angora.deprem.gov.tr (erişim 2009.08.27)
- YILMAZ, M., (2008), "Yapısal Uyum Programlarının İçgöç ve Kentsel İşgücü Piyasası Üzerine Etkileri: Kahramanmaraş Örneği", Ankara Üniversitesi Sosyal Bilimler Enstitüsü Çalışma Ekonomisi ve Endüstri İlişkileri Anabilim Dalı, Ankara, (2008).

- YILMAZ Ö., (2009), "Tarım Alanlarının Amaç Dışı Kullanımı ve Afyon Örneđi", <http://www.sosbil.aku.edu.tr/dergi/III1/13.pdf> (eriřim 28. 09. 2009.)
- YILMAZ, M., GÖKTÜRK, İ., KÖK, D., (2007), "Kahramanmarař'ta 1980 Sonrası Tarım ve Sanayi Politikalarının İçgöç ve Kentsel İřgücü Piyasası Üzerine Etkileri", **Selçuk Üniversitesi Karaman İİBF Dergisi**, 9(12), Haziran,