
KAHRAMANMARAŞ ESNAFININ SOSYO EKONOMİK DURUMU VE SURIYELİ SİĞINMACILARA İLİŞKİN GÖRÜŞÜNÜN BELİRLENMESİ¹

Muazzez HARUNOĞULLARI*
Zeynep HATUNOĞLU**
Yadigar POLAT*** Mustafa KILIÇ****

ÖZ

2011 yılında Suriye'de başlayan iç savaş milyonlarca kişinin evsiz ve işsiz kalmasına yol açmış ve bu insanların bir kısmı uluslararası koruma sağlamak amacıyla Türkiye'ye göç etmiştir. Türkiye'nin sınır illeri başta olmak üzere pek çok şehirde Suriyeli sığınmacılar yerli halkla birlikte yaşamaktadır. Bu illerden biri de Kahramanmaraş'tır. Çalışmanın amacı Kahramanmaraş şehrindeki esnafın Suriyeli sığınmacılara yönelik görüşlerinin belirlenmesidir. Bu amaçla açık uçlu soruları içeren bir anket ölçeği geliştirilmiştir. Çalışmada Kahramanmaraş esnafının, Suriyeli sığınmacılarla derin bir uyum probleminin olmadığı belirlenmiştir. Esnafın sorun olarak gördüğü başlıca konular; güvenlik, işsizlik, Türk vatandaşlığının verilecek olması, ev kiralarındaki artış, sosyo-kültürel hayatın etkilenmesi, sağlık ve çevre kirliliğidir.

Anahtar Kelimeler: Sığınmacı algısı, Suriyeli Sığınmacılar, mülteci, göç.

* Dr. Öğr. Üyesi, Kilis 7 Aralık Üniversitesi Fen-Edebiyat Fakültesi Coğrafya Bölümü – KİLİS. muazzez@kilis.edu.tr

** Prof. Dr. KSÜ İİBF İşletme Bölümü – KAHRAMANMARAŞ. zhatunoglu@hotmail.com

*** Dr. Öğr. Üyesi Kilis 7 Aralık Üniversitesi SHMYO- KİLİS. yadigarpolat@kilis.edu.tr

****KSU Sos. Bil. Enstitüsü. YL Öğrencisi, m.mustafakilic@outlook.com

¹Bu makale 12-14 Ekim 2017 tarihlerinde Kahramanmaraş'ta yapılan I. Uluslararası Kahramanmaraş Yönetim, Ekonomi ve Siyaset Kongresi'nde sözlü olarak sunulan bildirinin genişletilmiş halidir.

DETERMINATION OF KAHRAMANMARAS TRADESMAN'S OPINION IN RELATION TO SYRIAN REFUGEES

ABSTRACT

The civil war that started in Syria in 2011 millions of people to become homeless and unemployed, and some of them migrated to Turkey to provide international protection. Syrian asylum seekers live with native people in many cities, especially in the border of Turkey. One of these cities is Kahramanmaras. The aim of the study is to determine the opinions of tradesman's toward Syrian asylum seekers in the city of Kahramanmaras. For this purpose, a questionnaire scale including open-ended questions was developed. It has been determined that Kahramanmaras tradesman does not have a deep compliance problem with Syrian asylum seekers. Main issues that tradesmen regard as problems: security, unemployment, the possibility of giving Turkish citizenship, the increase in house rents, the influence of socio-cultural life, health and environmental pollution.

Keywords: Asylum seeker perception, Syrian Asylum seekers, refugee, immigration.

1.GİRİŞ

Göç, çeşitli nedenlerle insanların coğrafi olarak yer değiştirmesidir. Bu değişim aynı ülke sınırları içerisinde olabileceği gibi sınırlar aşarak da yapılabilmektedir. Sınırlar aşarak yapılan göçe uluslararası göç denilmektedir. İnsanların bir kısmı ekonomik ve sosyal olarak daha iyi koşullarda yaşamak amacıyla gönüllü olarak göç ederken bir kısmı ise terör ya da savaşlardan dolayı zorunlu olarak göç etmektedirler.

2011 yılında Suriye'de başlayan iç savaş, milyonlarca kişinin evsiz ve işsiz kalmasına yol açmış, bu insanların bir kısmı uluslararası koruma sağlamak amacıyla Türkiye'ye ve bazı Avrupa ülkelerine göç etmişlerdir. Yapılan son resmi açıklamalarda Türkiye'de bulunan Suriyeli sığınmacı sayısının 3.500.000'e ulaştığı ifade edilmiştir. Türkiye'nin sınır illeri başta olmak üzere pek çok şehirde Suriyeli sığınmacılar yerli halkla birlikte aynı mahallede, aynı sitede, aynı binada yaşamaktadır. Suriyeli sığınmacıların bir kısmı ise kendileri için özel olarak hazırlanan kamplarda yaşamlarını sürdürmektedir. Göç, gönüllü ya da zorunlu, kısa veya uzun dönemli olsun insanların yaşamını toplumsal, siyasal, kültürel ve ekonomik olarak etkiler (Aksoy, 2012:294). Aynı etkiler, göç edilen yerde yaşayan insanlar için de söz konusudur. Bu insanlar farklı dilden, farklı kültürden, farklı yaşam tarzına ve alışkanlıklarına sahip sığınmacılarla zorunlu olarak birlikte yaşamak durumunda kalmaktadırlar.

Bu çalışmada öncelikle uluslararası göç hakkında bilgi verilecek, ardından her gün Suriyeli sığınmacılarla gerek alışveriş nedeniyle gerekse Suriyeli işçi çalıştırmaları dolayısıyla iletişim halinde olan Kahramanmaraş esnafının sığınmacılara ilişkin görüşleri değerlendirilecektir.

2. ULUSLARARASI GÖÇ

Göç, insanların geçici ya da kalıcı olarak bir bölgeden diğerine yerleşmek amacıyla yer değiştirmesidir (Akşit vd, 2015:93). Oxford sözlüğünde,

göç, yabancı bir ülkede kalıcı bir şekilde yaşamak olarak tanımlanmıştır (Oxford Living Dictionary). UNESCO göçü, idari ve politik bir birimin sınırlarının belirli bir zaman dilimi için geçilmesi olarak tanımlamıştır (www.unesco.org). Göç, ekonomik, politik, sosyal ve diğer başka sebeplerden dolayı insanların coğrafi yerleşimlerini değiştirme eylemidir. Göç, aynı ülke sınırları içerisinde kırsaldan kente şeklinde ise iç göç, bir ülkeden diğer bir ülkeye yapılmış ise uluslararası göç olarak ifade edilir.

Uluslararası göçlerin farklı sınıflamaları yapılmaktadır. Jennisen (2004) yaptığı çalışmada batı Avrupa ülkelerindeki uluslararası göçü dörtlü sınıflamaya tabi tutmuştur. Bunlar; işçi göçü, geri dönme göçü, zincir göçü, sığınmacı göçüdür. İşçi göçü, bir ülkedeki işgücünün diğer bir ülkedeki işgücü açığını kapatmak için göç etmesidir. İşçi göçü, göç edilen ülkede işgücü piyasasında rekabeti artırmakta ve yerli halkın işsiz kalması sonucunu doğurmaktadır. Göç eden işçiler daha düşük ücrete çalışmaya razı olmaktadır (Sayın vd., 2016:3). Geri dönme göçü, daha önce yabancı bir ülkeye göç etmiş olanların, kendi ülkelerine tekrar dönmeleri ve en az bir yıl ana vatanlarında ikamet etmelerini ifade etmektedir Zincir göçü, aile bireyleriyle tekrar buluşma ya da aile oluşumu için yapılan göçlerdir. Sığınmacı olmak amacıyla yapılan göçler de sığınmacı göçüdür (Wickramasinghe ve Wimalaratana, 2016:17). Koçak ve Terzi (2012: 173-175) yaptıkları çalışmada uluslararası göçü üçe ayırmışlardır. Bunlar; beyin göçü, işçi göçü ve mübadele göçüdür. Beyin göçü, iyi eğitim almış, nitelikli, işgücünün genellikle az gelişmiş ya da gelişmekte olan ülkeden gelişmiş ülkeye göç etmesidir. Ülkemizden özellikle batı ülkelerine beyin göçü yaşanırken, son yıllarda diğer ülkelerden de Türkiye'ye beyin göçü gerçekleşmektedir. İşçi göçü, insanların çalışmak için başka ülkelere göç etmesidir. İstihdam fazlası olan ülkelere istihdam açığı olan ülkelere işçi göçü gerçekleşmektedir. II. Dünya savaşından sonra bilhassa 1960'lı yıllarda Batı Avrupa ülkeleri ekonomilerini yeniden kurmak amacıyla diğer ülkelerden işçi talep etmişlerdir. Mübadele göçleri, iki ülke arasında yapılan antlaşma şartlarına uyularak her iki ülkedeki vatandaşların yer değiştirmesidir. Kurtuluş savaşı sonrasında Yunanistan'da bulunan Türkler anavatanına gelirken, Türkiye'de yaşayan Rumlar ise Yunanistan'a göç etmişlerdir.

Everett Lee'nin 1966 tarihli 'A Theory of Migration' isimli makalesinde ortaya koyduğu itme ve çekme kuramına göre (Aksoy, 2012:295) göç, çekici ve itici bazı faktörlere bağlı olarak gerçekleşir. Bu kurama göre hem yaşanan hem de gidilecek yerde itici ve çekici faktörler vardır (Çağlayan, 2006:7). Göçü çekici kılan faktörler; daha iyi yaşam standardına sahip olma, daha iyi eğitim alma, iş bulma, daha iyi sağlık hizmeti alma, güvenli bir ortamda yaşama ve ailevi nedenler olarak sıralanabilir. İnsanları göçe zorlayan nedenler ise yeterli iş imkânının olmaması, fırsat yoksunluğu, yaşam standartlarının düşük olması, sağlık hizmetlerinin yetersizliği, politik korkular, gelecek endişesi, doğal afetler, din özgürlüğünün olmaması ve savaş şeklinde sıralanabilir. Birleşmiş Milletlerin 2015 yılı raporuna göre, uluslararası göçmenlerin büyük bir çoğunluğu gelir düzeyi yüksek ülkelerde yaşamaktadırlar. Bu göçmenlerin büyük bir çoğunluğu ise orta gelirli ülkelere göç etmişlerdir (www.un.org).

Tüm dünyada uluslararası göçmen sayısı dünya nüfusundan daha hızlı artmakta olup, 2015 yılı verilerine göre toplam nüfus içerisindeki göçmen sayısı %3,3'e ulaşmıştır. Birleşmiş Milletlerin 2015 yılı raporuna göre uluslararası göçmen sayısı 2000 yılında 173 milyon iken, 2010 yılında 222 milyon olmuş, 2015 yılında ise 244 milyona ulaşmıştır. Uluslararası göçmenlerin 76 milyonu Avrupa'da, 75 milyonu Asya'da, 54 milyonu Kuzey Amerika'da, 21 milyonu ile 9 milyonu Latin Amerika ve Karayipler'de, 8 milyonu ise Okyanusya'dadır. 2015 yılı verilerine göre, uluslararası göçmenlerin %67'si yirmi ülkede yaşamaktadır. 47 milyon kişi Amerika'da, 12 milyon kişi Almanya'da, 12 milyon kişi Rusya Federasyonu'nda, 10 milyon kişi ise Suudi Arabistan'da ikamet etmektedir. 2014 yılında dünyadaki toplam göçmen sayısı 19.5 milyon olarak hesaplanmıştır. Türkiye 1.6 milyon kişi ile dünyada en fazla sayıda göçmeni misafir eden ülke olmuştur (www.un.org). OECD'nin 2017 yılı raporuna göre, 2016 yılında OECD ülkelerinde safi milli hasıla büyümesi 2015 yılının çok az altında %1,7 olarak tahmin edilmiştir. Aynı dönem için işsizlik oranı %6,3'tür. Göçmen akışı 2015 ve 2016 yılında mültecilerin akın etmesine ve Avrupa içerisinde artan hareketliliğe bağlı olarak artmıştır. 2014 yılından bu yana OECD ülkelerindeki göçmen akışı Suriye'deki çatışmaların neden olduğu insani krizler ve Libya ve Irak'ta devam etmekte olan istikrarsızlıktan etkilenmektedir. Bunun sonucu olarak çok fazla sayıda kişi Türkiye ve Avrupa'ya sığınmacı olarak giriş yapmıştır.

3. KAHRAMANMARAŞ ESNAFININ SOSYO EKONOMİK DURUMU VE SURİYELİ SİĞINMACILARA İLİŞKİN DEĞERLENDİRMELERİNE YÖNELİK ALAN ÇALIŞMASI

3.1. Araştırmanın Amacı ve Yöntemi

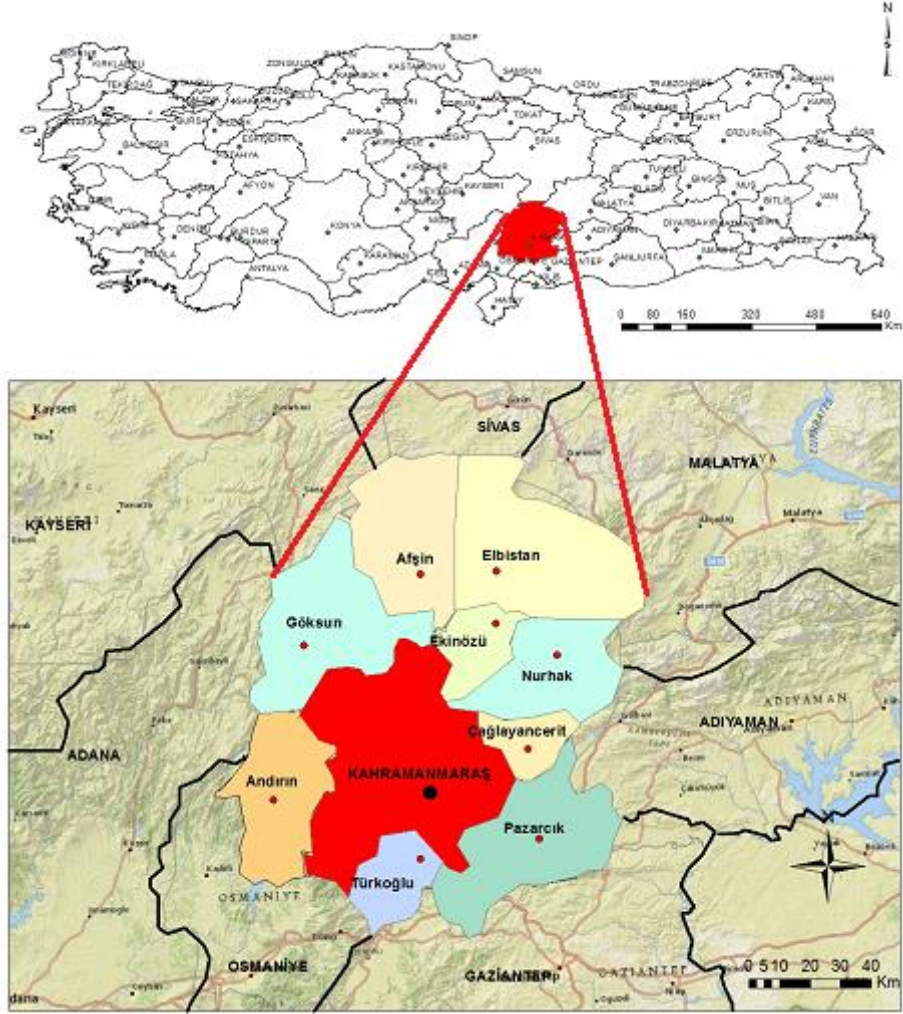
2011 yılında Suriye iç savaşından kaçarak Türkiye'ye sığınan Suriyeliler özellikle sınır ve sınıra yakın şehirlerde ikamet etmektedirler. Kahramanmaraş'ta bir barınma merkezi bulunmakta olup, burada yaşayan sığınmacıların barınma, gıda, sağlık ve temel ihtiyaçları ücretsiz olarak verilmektedir. Suriyelilerin bir kısmı ise barınma merkezleri dışında kiradıkları evlerde Türk halkı ile iç içe yaşamlarını sürdürmektedir. Sığınmacılar alışveriş yaparken marketler, lokantalar ve diğer işkollarındaki esnaf ile sürekli iletişim halindedirler. Çalışma çağındaki Suriyeli gençlerin bir kısmı esnafın yanında işçi olarak çalışma hayatının içinde yer almıştır.

Araştırmanın amacı Kahramanmaraş esnafının sosyo-ekonomik durumunu ortaya koyarak Kahramanmaraş şehrindeki esnafın Suriyeli sığınmacılara yönelik görüşlerinin belirlenmesidir. Bu amaçla açık uçlu soruları içeren bir anket ölçeği geliştirilmiştir. Amaçlı örneklem yönteminde yer alan ölçüt örnekleme ve tabakalı amaçsal örnekleme yöntemine göre belirlenen 1002 esnaf ile yüz yüze anket yapılmıştır. Elde edilen veriler SPSS programı aracılığıyla işlenmiş ve veri analizi yapılmıştır.

3.2. Araştırma Sahasının Yeri, Sınırları ve Genel Coğrafi Özellikleri

Akdeniz Bölgesi Adana Bölümünün kuzeydoğu ucunda yer alan Kahramanmaraş ili, 37⁰-38⁰ kuzey paralelleri ile 36⁰-37⁰ doğu meridyenleri arasında bulunmaktadır. Akdeniz Bölgesinde yer almakla birlikte coğrafi konumundan dolayı Güneydoğu Anadolu ile Doğu Anadolu bölgelerinin

birleştiği alandır. Batısında Adana ve Kayseri, doğusunda Malatya, Adıyaman, güneyinde Gaziantep, Osmaniye, kuzeyinde Sivas illeriyle komşudur (Şekil 1). İlin yüzölçümü 14.328 km² iken, şehir merkezinin yüzölçümü ise 3.605 km²'dir. Ahır Dağının güney yamacında aynı adı taşıyan ovanın kuzey kenarında yer alan Kahramanmaraş'ın ortalama yükseltisi 650 m'dir.



Şekil 1. Kahramanmaraş ilinin lokasyon haritası.

Anadolu ile Arabistan levhalarının birbirlerine kenetlendiği bir alanda yer alan Kahramanmaraş ve çevresi, kıta-kıta çarpışması sonucu jeolojik açıdan karmaşık bir durum arz etmektedir. Kıta-kıta çarpışmasından sonra Arap levhasının kuzeye doğru hareketini sürdürmesi, bölgede Miyosende yeni bir sıkışma rejimine bağlı olarak büyük fay ve kıvrımlar meydana getirecek biçimde yoğun deformasyonların oluşmasına yol açmıştır (Varol vd., 2012:44). Doğu Anadolu Fayı ile Ölüdeniz Fayının etkisi altında bulunan ilin depremselliği

yüksektir (Sandal ve Karademir, 2013:475). Yeryüzü şekilleri açısından çeşitliliğe sahip olan Kahramanmaraş dağlar, platolar ve ovaların birbirini tamamladığı bir topoğrafyaya sahiptir. Şehrin hemen kuzeyinde Ahır Dağı, güneybatısında Amanoslar (Yavşan tepesi) en önemli yükseltileri teşkil ederken, ilin kuzeyinde ve kuzeybatısında Berit, Engizek ve Binboğa dağları bulunur. Maraş, Elbistan ve Göksun ovaları, ilin en önemli ovalarıdır. İlde yükselti 350 ila 3000 metre arasında değişmektedir (Karademir vd., 2013: 433).

Topoğrafyanın çeşitliliği sebebiyle yörede farklı iklim tipleri etkisini göstermektedir. Şehirde Akdeniz iklimi etkisini gösterirken kuzeye doğru gidildikçe yükseltinin artmasıyla birlikte iklim tamamen karasal özellik gösterir. İlin başlıca akarsuları; Ceyhan, Aksu, Göksu, Göksun, Hurman, Erkenez, Söğütlü, Fırnas, Körsulu, Tekir, Andırın ve Keşis Suyu'dur (T.C. Çevre ve Şehircilik Bakanlığı, 2013:11). Kahramanmaraş; Hititler, Asurlar, Medler, Persler, Romalılar, Bizanslılar, Sasaniler, Müslüman Araplar, Dulkadir Beyliği, Osmanlılar gibi pek çok medeniyetin etkisi altında kalmıştır (TÜİK, 2013:13). Tarih boyunca doğu-batı kültürlerinin temas halinde olduğu bir bölgede yer alan Kahramanmaraş hem doğal hem de tarihi ve kültürel özellikleri bakımından zengin bir çeşitliliğe sahiptir (Karademir vd., 2013:435).

2016 yılı il nüfusu 1.112.634 iken şehir nüfusu ise 616.301 kişidir (TÜİK, 2017). Göç idaresinin 5 Ekim 2017 tarihi itibarıyla yayınladığı rakamlara göre Türkiye'de toplam kayıtlı Suriyeli sığınmacı sayısı 3.222.000, Kahramanmaraş il nüfusunun sayısı 1.112.634 iken kayıtlı Suriyeli sığınmacı sayısı 95.664 kişidir. Bunların 17.632 kişisi Kahramanmaraş'taki barınma merkezlerinde kalmaktadır. Suriyeli sığınmacılar il nüfusunun %8,6'sını meydana getirmektedir. 12 Şubat 2018 tarihi itibarıyla Kahramanmaraş nüfusu 1.127.623 iken, ildeki kayıtlı Suriyeli nüfusu 99.447'dir. Bu nüfusla birlikte ilin nüfusu 1.227.070'e çıkmıştır (www.goc.gov.tr). Kahramanmaraş nüfusunun %8.82'sini Suriyeli vatandaşlar meydana getirmektedir. Yolların kavşak noktasında olduğundan ekonomik yatırımların yıllar içerisinde artışına bağlı olarak nüfusta da artış yaşanmıştır. Kahramanmaraş, tarım ve tarıma dayalı sanayi sektörlerinde gelişme göstermiştir. Tekstil, metal mutfak eşyası, gıda, kâğıt sanayi ve kuyumculuk, Kahramanmaraş ekonomisine yön veren dinamizm sağlayan sektörlerdir (DOĞAKA, 2016:7).

3.3. Araştırma Bulgularının Değerlendirilmesi

Bu bölümde ankete katılan esnafın demografik, sosyo-ekonomik durumuna ilişkin bilgilerine ve Suriyeli sığınmacılara ilişkin değerlendirmelerinin analiz sonuçlarına ve yorumlarına yer verilecektir.

3.3.1. Ankete Katılan Esnaf İle İlgili Demografik Bilgiler

Bu bölümde katılımcıların demografik özelliklerine ilişkin verilerin analizi yapılacaktır.

Tablo 1: Kahramanmaraş Esnafına İlişkin Demografik Bilgilerin Analizi.

Cinsiyet			Medeni Durum		
Kadın	41	4,1	Evli	10	0,9
Erkek			Bekar		
Toplam	61	5,9	Toplam	91	9,1
	002	00,0		001	00,0
Memleket			Kendini K. Maraşlı Olarak Görme Durumu		
K.Maraş	84	8,3	Evet	8	6,9
K.Maraş değil			Hayır		
Toplam	17	1,7	Kararsızım	13	2,3
	001	00,0	Toplam	5	0,8
				18	00,0
Yabancı Dil			Yaş		
İngilizce	122	12,2	18-25	77	7,7
Arapça	26	2,6	26-33	201	20,0
Almanca	30	3,0	34-41	336	33,5
Kürtçe	37	3,7	42-49	224	22,4
Fransızca	3	0,3	50-57	113	11,3
Rusça	3	0,3	58-65	43	4,3
Yok	781	77,9	66 ve üzeri	8	0,8
Toplam	1002	100	Toplam	1002	100
Eğitim Durumu			N		
Okur Yazar Değil				6	0,6
İlkokul				91	9,1
Ortaokul				222	22,2
Lise				423	42,2
Yüksekokul veya Üniversite				255	25,4
Yüksek Lisans veya Doktora				5	0,5
Toplam				1002	100

Anket çalışmamıza katılan esnafın 85,9'i erkek, 14,1'i ise kadındır. Katılımcıların %80,9'u evli, %19,1 ise bekar. Erkek ve kadın katılımcıların evli olma oranına baktığımızda erkeklerde evlilik oranının %82,0 kadınlarda evlilik oranının ise %74,5 olduğu görülmektedir. Ankete katılan esnafın %33,5'i 34-41 yaş aralığında %22,4'ü 42-49 yaş aralığında %20,0'i 26-33 yaş aralığında bulunmaktadır. Katılımcıların büyük bir çoğunluğunun (%76) 26-49 yaş grubunda olduğu görülmektedir. Katılımcılar en çok (%12,2) İngilizce, en az

(%0,3) ise Rusça ve Almanca dillerini bilmektedirler. Katılımcıların büyük bir çoğunluğu (%77,9) anadili dışında başka bir dil bilmemektedir.

Tablo 2: Kahramanmaraş Esnafına İlişkin Yaş Grubu ile Yabancı Dil Bilgilerinin Analizi.

Yaş		Yabancı Dil							Ki-Kare	P
		İngilizce	Arapça	Almanca	Kürtçe	Fransızca	Rusça	Yok		
18-25	F	23		5	3	1	0	39	83.658	0.007
	%	29.9	7.8	6.5	3.9	1.3	0.0	50.6		
26-33	F	37	2	7	11	0	2	142		
	%	18.4	1.0	3.5	5.5	0.0	1.0	70.6		
34-41	F	36	6	8	9	2	0	275		
	%	10.7	1.8	2.4	2.7	0.6	0.0	81.8		
42-49	F	19	7	6	5	0	1	186		
	%	8.5	3.1	2.7	2.2	0.0	0.4	83.0		
50-57	F	5	4	3	8	0	0	93		
	%	4.4	3.5	2.7	7.1	0.0	0.0	82.3		
58-65	F	2	1	1	1	0	0	38		
	%	4.7	2.3	2.3	2.3	0.0	0.0	88.4		
66+	F	0	0	0	0	0	0	8		
	%	0.0	0.0	0.0	0.0	0.0	0.0	100.0		
Toplam	F	122	26	30	37	3	3	781		
	%	12.2	2.6	3.0	3.7	0.3	0.3	77.9		

Yaşa göre bildiğiniz yabancı dil karşılaştırmasında (Tablo 2), 18-25 yaş grubunda olanların %29,9'u, 26-33 yaş grubundaki kişilerin %18,4'ü, 34-41 yaş grubundaki kişilerin %10,7'si, 42-49 yaş grubundaki kişilerin %8,5'i, 50-57 yaş grubundaki kişilerin %4,4'ü, 58-65 yaş grubundaki kişilerin %4,7 ve 66 yaş ve üzeri kişilerin %0,0'ı İngilizce bilmektedirler. 18-25 Yaş grubunda olanların %50,6'sı, 26-33 yaş grubundaki kişilerin %70,6'sı, 34-41 yaş grubundaki kişilerin %81,8'i, 42-49 yaş grubundaki kişilerin %83,0'ı, 50-57 yaş grubundaki kişilerin %82,3'ü, 58-65 yaş grubundaki kişilerin %88,4'ü ve 66 yaş ve üzeri kişilerin %100,0'ü hiçbir yabancı dil bilmemektedir. Ankete katılan esnafın yaş grubu ile yabancı dil bilgisi arasında anlamlı fark bulunmaktadır (Ki-Kare=83.658, p=0.007). Ankete katılan esnafın %42,2'si lise, %25,4'ü üniversite, %22,2'si ortaokul mezunudur. Katılımcıların %0,6'sı okur-yazar değildir ancak %0,5'i lisansüstü (Yüksek Lisans/Doktora) mezunudur.

Katılımcıların yaş grupları ile eğitim durumunu incelemek için Ki-Kare analizi yaptığımızda (Tablo 3); 18-25 Yaş grubunda olanların %5,2'sinin, 26-33 yaş grubundaki kişilerin %9,5'nin, 34-41 yaş grubundaki kişilerin %21,7'sinin, 42-49 yaş grubundaki kişilerin %30,8'nin, 50-57 yaş grubundaki kişilerin %33,6'sının, 58-65 yaş grubundaki kişilerin %32,6'sının ve 66 yaş ve üzeri kişilerin %62,5'nin ortaokul mezunu olduğu görülmektedir. 18-25 Yaş grubunda olanların %48,1'nin, 26-33 yaş grubundaki kişilerin %36,3'nün, 34-41 yaş grubundaki kişilerin %29,2'sinin, 42-49 yaş grubundaki kişilerin %15,2'sinin, 50-57 yaş grubundaki kişilerin %9,7'sinin, 58-65 yaş grubundaki kişilerin %4,7'sinin Yüksekokul ve/veya Üniversite mezunu olduğu

görülmektedir. Katılımcıların yaş grupları ile eğitim durumları arasında anlamlı fark bulunmaktadır (Ki-Kare=200.386, p=0.000).

Tablo 3: Kahramanmaraş Esnafına İlişkin Yaş Grubu ile Eğitim Bilgilerinin Analizi.

Yaş		Eğitim						Ki-Kare	
		Okur Yazar Değil	İlkokul	Orta kul	Lise	Önlisans/ Ü niversite	Y. Lisans Veya Doktora		
18-25	F	1	1	4	33	37	1	200.386	0.000
	%	1.3	1.3	5.2	42.9	48.1	1.3		
26-33	F	2	6	19	99	73	2		
	%	1.0	3.0	9.5	49.3	36.3	1.0		
34-41	F	1	22	73	140	98	2		
	%	0.3	6.5	21.7	41.7	29.2	0.6		
42-49	F	0	22	69	99	34	0		
	%	0.0	9.8	30.8	44.2	15.2	0.0		
50-57	F	1	25	38	38	11	0		
	%	0.9	22.1	33.6	33.6	9.7	0.0		
58-65	F	0	14	14	13	2	0		
	%	0.0	32.6	32.6	30.2	4.7	0.0		
66+	F	1	1	5	1	0	0		
	%	12.5	12.5	62.5	12.5	0.0	0.0		
Toplam	F	6	91	222	423	255	5		
	%	0.6	9.1	22.2	42.2	25.4	0.5		

3.3.2. Ankete Katılan Esnafın Sosyo-Ekonomik Durumuna İlişkin Bilgilerin Analizi

Kahramanmaraş esnafının sosyo-ekonomik durumu aşağıdaki göstergeler ışığında tespit edilmeye çalışılmıştır. Bu göstergeler,

- Katılımcıların gelir durumu, hane halkı sayısı ve mesleği
- Gelirdeki artış/azalış durumu, işyerini kapama riski ve işyerinin kira durumu
- İkamet edilen ve/veya kiraya verilen konut durumu

3.3.2.1. Katılımcıların Gelir Durumu, Hane Halkı Sayısı ve Meslek Bilgisine İlişkin Verilerin Analizi

Ankete katılan esnafın gelir ve eşinin çalışma durumu, çocuk sayısı, hanede yaşayan kişi sayısı Tablo 4'te yer almaktadır. Tablo 4'te ankete katılan esnafın gelir dağılımı incelendiğinde %35,0'ının 1501-2000 TL gelir düzeyinde, %32,0'ının 2001-3000 TL gelir düzeyinde, 17,2'sinin 1001-1500 TL gelir düzeyinde olduğu görülmektedir. Ankete katılan esnafın eşinin aile bütçesine

Kahramanmaraş Esnafının Sosyo Ekonomik Durumu ve Suriyeli Sığınmacılara İlişkin Görüşünün Belirlenmesi

çalışarak katkı sağlayıp sağlamadığına baktığımızda %24,2'sinin eşinin çalıştığı, %75,8'nin eşinin ise çalışmadığı görülmektedir. Katılımcıların çocuk sayısına baktığımızda, %34,0'ının 2 çocuğunun, %25,3'ünün 3 çocuğunun, %8,8'inin 4 çocuğunun olduğu, %1,9'nun 5 çocuğunun olduğu, %16,9'unun ise çocuğunun olmadığı görülmektedir. Ankete katılan esnafın evde kaç kişi yaşadığına baktığımızda, %39,6'nın 4 kişi, %22,5'nin 5 kişi, %21,7'sinin 3 kişi yaşadığı görülmektedir.

Tablo 4:Katılımcı Esnafın Gelir Durumu Analiz Sonuçları

Gelir Durumu	N		Eşin Çalışma Durumu		
500 TL ve Altı	9	0,9	Evet	198	24,2
501 TL - 1000 TL	36	3,6	Hayır	620	75,8
1001 TL- 1500 TL	172	7,2			
1501 TL- 2000 TL	351	5,0			
2001 TL - 3000 TL	321	2,0			
3001 TL'den fazla	113	1,3			
Toplam	1002	100	Toplam	818	100,0
Çocuk Sayısı	N		Evde Kaç Kişi Yaşadığı		
1	120	12,6	1	14	1,4
2	325	34,0	2	67	6,7
3	242	25,3	3	217	21,7
4	84	8,8	4	396	39,5
5	1	1,9	5	225	22,5
6	5	0,5	6	65	6,5
Yok	161	16,9	7 ve daha fazla	17	1,7
Toplam	955	100,0	Toplam	1001	100,0

Evli olan esnafın yaş grubu ile eşinin çalışıp çalışmaması durumu Tablo 5'te incelenmiştir. Buna göre, 18-25 yaş grubundaki kişilerin %44, 4'ünün, 26-33 yaş grubundaki kişilerin %41,2'sinin, 34-41 yaş grubundaki kişilerin %29,6'sının, 42-49 yaş grubundaki kişilerin %18,0'ının, 50-57 yaş grubundaki kişilerin %9,1'inin, 58-65 yaş grubundaki kişilerin %5,0 ve 66 yaş ve üzeri kişilerin %14,3'ünün eşinin çalıştığı görülmektedir. Evli olan Kahramanmaraş esnafının yaş grubu ile eşlerinin çalışma durumu arasında anlamlı fark bulunmaktadır (Ki-Kare=51.807, p=0.000).

Tablo 5: Kahramanmaraş Esnafına İlişkin Yaş Grubu İle Eşlerin Çalışma Bilgilerinin Analizi.

Yaş		Eşin Çalışma Durumu		Ki-Kare	P
		Çalışıyor	Çalışmıyor		
18-25	F	4	5	51.807	0.000
	%	44.4	55.6		
26-33	F	47	67		
	%	41.2	58.8		
34-41	F	95	226		
	%	29.6	70.4		
42-49	F	39	178		
	%	18.0	82.0		
50-57	F	10	100		
	%	9.1	90.9		
58-65	F	2	38		
	%	5.0	95.0		
66+	F	1	6		
	%	14.3	85.7		
Toplam	F	198	620		
		24.2	75.8		

Katılımcı esnafın yaş grubu ile aylık gelir dağılımı Tablo 6'da incelenmiştir.

Tablo 6: Kahramanmaraş Esnafına İlişkin Yaş Grubu ile Aylık Gelir Bilgilerinin Analizi.

Yaş		Aylık Gelir (TL)						Ki-Kare	P
		00 ve altı	01-1000	001-1500	501-2000	001-3000	000 üstü		
18-25				27	3	7	5	151.273	0.000
		7.8	11.7	35.1	9.9	9.1	6.5		
26-33		2	15	38	0	52	14		
		1.0	7.5	18.9	9.8	25.9	7.0		
34-41		1	4	44	29	121	37		
		0.3	1.2	13.1	8.4	36.0	11.0		
42-49		0	3	30	8	94	29		
		0.0	1.3	13.4	30.4	42.0	12.9		

Kahramanmaraş Esnafının Sosyo Ekonomik Durumu ve Suriyeli Sığınmacılara İlişkin Görüşünün Belirlenmesi

50-57			20	7	3	0
	0.0	2.7	17.7	32.7	29.2	17.7
58-65			11	3	2	7
	.0	0.0	25.6	0.2	7.9	6.3
66+	0	2	2	1	2	1
	.0	5.0	25.0	2.5	5.0	2.5
Toplam	9	6	172	51	21	13
	0.9	3.6	17.2	5.0	2.0	1.3

Katılımcıların yaş grubu ile aylık gelir dağılımları arasında istatistiki olarak anlamlı fark bulunmuştur. 500 TL ve altı gelire çalışanların neredeyse tamamı 18-25 yaş grubunda yer almaktadır. Genç yaştakilerin gelir düzeyi ileri yaşlardakilere oranla daha düşüktür. Yaş ilerledikçe gelirden de artış görülmektedir (Ki-Kare=151.273, p=0.000).

Katılımcıların mesleğine ilişkin veriler Tablo 7’de incelenmiştir.

Tablo 7: Katılımcıların İcra Ettikleri Meslekler

Meslek	İş Alanı / N	N	Meslek	İş Alanı / N	N
Giyim Mağazası	33	3,2	SMMM	8	0,8
Lokanta	30	3,0	Müteahhit	1	0,1
Kafe	25	2,5	Tuhafiye	10	1,0
Manav	25	2,5	Güzellik Salonu	7	0,7
Kuaför	34	3,3	Düğün	3	0,3
Ayakkabı Mağazası	23	2,3	Organizasyonu		
Fırın	25	2,5	Saatçi	13	1,3
Market	32	3,2	Çilingir/Anahtar	9	0,9
Kasap	23	2,3	Manifatura	7	0,7
Berber	22	2,2	Petrol Ofisi	2	0,2
Kuyumcu	17	1,7	Oto teyp/Aksesuar	7	0,7
Döner Salonu	28	2,8	Bilgisayar/Bilişim	9	0,9
Kırtasiye	26	2,6	Sandık/Oyma	8	0,8
Telefon Bayi	17	1,7	Aktar	4	0,4
Terzi	17	1,7	Hediyelik Eşya	12	1,2
Bakkal	23	2,3	Tarhana/Firik	16	1,6
İnternet Kafe	15	1,5	Halıcı	6	0,6
Boya İnşaat	15	1,5	Oto Lastik	4	0,4
Kozmetik	16	1,6	Eczane	7	0,7
Tüpçü	10	1,0	Yorgancı	2	0,2
Elektrik ve Su	19	1,9	Çantacı	6	0,6
Tesisatçısı			Rent A Car	8	0,8
Züccaciye	10	1,0	Börek/Simit	9	0,9
Büfeci	14	1,4	Kıraathane	6	0,6

Gelinlikçi	10	1,0	Paça/Kebap	10	1,0
Pastahane	16	1,6	Bıçakçı	2	0,2
Yem, gıda	7	0,7	Hırdavatçı	6	0,6
Oto yıkama	11	1,1	Kumaşçı	7	0,7
Unlu mamüller	8	0,8	Toptancı/Halci	5	0,5
Tenekeci, demirci	10	1,0	Matbaa	4	0,4
Hububat, bakliyat	6	0,6	Spor Salonu	1	0,1
Veteriner	11	1,1	Bisikletçi	3	0,3
Emekli	2	0,2	Doğal Ürünler	6	0,6
Çiçek ve	16	1,6	Değirmenci	1	0,1
Organizasyon					
Dershane	7	0,7	Mobilya	4	0,4
Sürücü Kursu	12	1,2	Reklamcı	5	0,5
Emlakçı	14	1,4	Hamam	2	0,2
Camcı	6	0,6	Balıkçı	8	0,8
Taksi	11	1,1	Dişçi	4	0,4
Kuruyemiş	15	1,5	Av Malzemeleri	5	0,5
Çeyiz, perde	11	1,1	Pet Shop	6	,6
Tatlıcı	15	1,5	Kaportacı	1	,1
Turizm Acentalığı	5	0,5	Kalaycı	2	,2
Fotoğrafçı	16	1,6	Gözlükçü	4	0,4
Sigortacı	15	1,5	Pencere/PVC	4	0,4
Beyaz eşya	12	1,2	Kaynakçı	2	0,2
Otobüs Şoförü	7	0,7	Tornacı	2	0,2
Avukat	2	0,2	Toplam	1002	100

Katılımcı Esnaflar çok geniş bir yelpazede faaliyette bulunmakta olup %3,3'ü kuaför, %3,2'si Giyim mağazası ve %3,2'si market işletmektedir.

Katılımcıların yaşlarına göre meslek dağılımında istatistiki olarak anlamlı fark bulunmaktadır. 18-25 yaş grubunda olanların en yüksek oranda (5 kişi %6,5) berber ve telefon bayisi olduğu, 26-33 yaş grubundaki kişilerin en yüksek oranda (15 kişi %7,5) kuaför, 34-41 yaş grubundaki kişilerin en yüksek oranda (14 kişi %4,2) kuaför olduğu, 42-49 yaş grubundaki kişilerin en yüksek oranda (11 kişi %4,9) lokanta işlettiği, 50-57 yaş grubundaki kişilerin en yüksek oranda (5 kişi %4,4) giyim mağazası, fırın, market, kasap işlerini yürüttükleri görülmektedir. 58-65 yaş grubundaki kişilerin en yüksek oranda (3 kişi %7,0) lokanta, manav, fırın, boya inşaat, saatçi ve 4 kişinin (%9,3) market çalıştırdığı tespit edilmiştir. 66 yaş ve üzeri 8 kişinin her biri (%12,5) giyim mağazası, manav, ayakkabı mağazası, market, bakkal, tüpçü, bıçakçı mesleğini icra etmektedirler (Ki-Kare=745.315, p=0.000).

Katılımcıların cinsiyetlerine göre meslek seçiminde istatistiki olarak anlamlı bir fark olduğu tespit edilmiştir. Kadınların %20,6 oranında kuaförlük mesleğini icra ettikleri, %6,4 oranında pastane ve %5,7 oranında gelinlikçi ve kozmetik firması işlettikleri, %5,0 oranında ise terzi dükkânı işlettikleri tespit edilmiştir. Erkeklerin icra ettikleri meslekler ise sırasıyla %3,5 oranında lokantacılık, %3,4 oranında marketçilik, %3,2 oranında giyim mağazası ve

Kahramanmaraş Esnafının Sosyo Ekonomik Durumu ve Suriyeli Sığınmacılara İlişkin Görüşünün Belirlenmesi

döner salonu, %2,8 oranında fırın ve kırtasiye dükkânı çalıştırdıkları, %2,7 oranında manav ve kasap, %2,6 oranında kafe, berber ve bakkaldır (Ki-Kare=410.251, p=0.000).

3. 3. 2. 2. Suriyeli Sığınmacılar Geldikten Sonra Gelirdeki Artış ya da Azalış Durumu İle İşyerini Kapama Riskinin Mevcudiyetinin ve İşyerinin Kira Durumunun Analizi

Ankete katılan esnafların 2011 yılında Suriyelilerin şehirde yaşamaya başlamasından sonra gelir düzeylerinde artış olup olmadığı sorgusu Tablo 8'de incelenmiştir.

Tablo 8: 2011 Yılı Sonrası Gelir Durumdaki Değişiklikler

	N	%
Evet	5	0,5
Evet %10- %20	598	59,7
Evet %50	3	3,6
Hayır	40	4,0
Hayır, ekonomik kriz var	125	12,5
Hayır, Suriyeliler birbirleriyle alışveriş yapıyorlar	25	2,5
Hayır,ekonomi kötü, giderler gelirden daha fazla	172	17,2
Toplam	1001	100

Kahramanmaraş esnafın %63,8'i Suriyelilerin Türkiye'ye sığınmacı olarak gelmelerinden sonraki dönemde gelirlerinde artış olduğunu, %29,7'si ekonomik anlamda sıkıntı yaşadıklarını, %2,3'ü ise Suriyelilerin sığınmacıların Suriyeli esnaftan alışveriş yapması dolayısıyla ekonomik anlamda kendilerine bir katkıları olmadığını belirtmişlerdir.

Katılımcıların işyerlerini kapatmayı düşünüp düşünmedikleri ve bunun nedenleri Tablo 9'da incelenmiştir.

Tablo 9: İşyerini Kapatma Durumuna İlişkin Analiz

Evet	4	0,4
Evet, işler düştü	55	5,5
Evet, emekli olmak istiyorum	31	3,1
Hayır	85	8,5
Hayır, gelirim ve yaşantım iyi	195	19,5
Hayır, başka mesleğim yok	263	26,2
Hayır, eşime ve aileme destek oluyorum	36	3,6
Hayır, çalışmayı seviyorum	94	9,4
Hayır, hayır öğrenci ve Kahramanmaraş halkı için	12	1,2
	227	22,6
Hayır, işimi seviyorum	902	100
Toplam		

Ankete katılan esnafın %9'u işyerlerini kapatmayı düşünürken, %91'i ise işyerini kapatmayı düşünmemektedir. İşyerini kapatmayı düşünen

esnafların, %5,5'i "işlerinin azaldığını" %3,1' ise "emekli olmayı düşündüğünü" belirtmişlerdir. İşyerini kapatmayı düşünmeyen esnaf kapatmama nedeni olarak; "gelirlerin ve yaşantıların iyi olduğunu" (%19,5), "başka mesleklerinin olmadığını" (%26,2), "çalışmayı sevdiklerini" (%9,4), "Kahramanmaraş'ta yaşayanlara hizmet etmeyi sevdiklerini" (%1,2), "işlerini sevdiklerini" (%22,6), "başka mesleği olmadığını"(%26,3), "çalışarak ailesine destek olduklarını" (%3,6) ifade etmişlerdir.

"İşimi seviyorum işyerimi kapatmayı düşünmüyorum" diyen erkeklerin oranı %22,2 ve kadınların oranı %25,5'tir. "Kapatmayı düşünmüyorum başka mesleğim yok" diyen erkeklerin oranı %28,6 ve kadınların oranı %12,1'dir. "Gelirim iyi yaşantım iyi kapatmayı düşünmüyorum" diyen erkeklerin oranı %19,7 ve kadınların oranı %17,7'dir. "İşyerini kapatmayı düşünenlerin" oranı ise erkeklerde %9,4 ve kadınlarda %6,4'tür. Cinsiyete göre işinizi kapatmayı düşünüyor musunuz? Sorusuna verilen yanıtlar arasında anlamlı fark vardır. Erkekler yüksek oranda "hayır başka mesleğim yok", (%28.6), "işimi seviyorum kapatmayı düşünmüyorum" (%22.2) ve "hayır gelirim yaşantım iyi" (%19.7) şeklinde yanıtlarken, kadınlar yüksek oranda "işimi seviyorum kapatmayı düşünmüyorum" (%25.5), "hayır eşime ve aileme destek oluyorum" (%24.8) ve "hayır gelirim yaşantım iyi" (%17.7) şeklinde yanıtlamışlardır(Ki-Kare=225.940, p=0.000).

Kahramanmaraşlı esnafın işyerinin kira olup olmadığını, eğer kira ise aylık kira bedelinin ne kadar olduğu Tablo 10'da incelenmiştir.

Tablo 10: İşyerinin Kira Olması Durumu ve Aylık Kira Tutarı

	N	%
Evet	37	3,7
Evet 400 TL	8	0,8
Evet 600 TL	20	2,0
Evet 450 TL	20	2,0
Evet 500 TL	38	3,8
Evet 700 TL	72	7,2
Evet 250 TL	1	0,1
Evet 550 TL	11	1,1
Evet 300 TL	5	0,5
Evet 650 TL	36	3,6
Evet 350 TL	6	0,6
Evet 800 TL	93	9,3
Evet 900 TL	134	13,3
Evet 950 TL	52	5,2
Evet 1000 TL	134	13,3
Evet 1500 TL	64	6,4
Evet 2000 TL	32	3,2
Evet 2500 TL	5	0,5
Evet 3000 TL ve yukarısı	13	1,3
Hayır	221	22,1
Toplam	1002	100

Ankete katılan Kahramanmaraş esnafının büyük bir çoğunluğu (%77,9) iş yeri kirası vermektedir. İş yeri kirası veren esnafın, %13,3'nün 1000 TL kira verdiği, %13,3'nün 900 TL kira verdiği, %9,3'nün 800 TL kira bedeli verdiği görülmektedir.

3. 3. 2. 3. İkamet Edilen ve/veya Kiraya Verilen Konuta İlişkin Verilerin Analizi

Esnafın ekonomik durumunu ortaya çıkarmak amacıyla ikamet ettiği konutun da kira olup olmadığı sorulmuştur. Konutun kira durumu ve bedeline ilişkin bilgiler Tablo 11'de yer almaktadır. Tabloya göre, katılımcıların %54,8'i kirada oturmakta, %45,2'si ise kendi mülkünde oturmaktadır. Kirada oturan katılımcıların, %14,0'nin 700 TL,%11,3'nün 650 TL, %6,6'sının ise 800 TL kira verdiği görülmektedir.

Katılımcıların cinsiyetine göre kirada oturma durumu arasında istatistiki olarak anlamlı fark bulunmaktadır. Kadınların %52,5'nin, erkeklerin ise %44,4'ünün kendi evinde ikamet ettiği görülmektedir. Erkeklerin %15,1'i 700 TL, %11,7'si 650 TL, kadınların ise %9,2'si 650 TL, %7,8'i 700 TL kira ödemektedir. Bu verilerden kadınların daha düşük fiyatlı konutları tercih ettiği söylenebilir(Ki-Kare=33.284, p=0.010).

Tablo 11:Esnafın Konutunun Kira Durumu

	N	%
Evet	14	1,4
Evet 400 TL	22	2,2
Evet 600 TL	59	5,9
Evet 450 TL	30	3,0
Evet 500 TL	37	3,7
Evet 700 TL	14	14,0
Evet 250 TL	1	0,1
Evet 550 TL	2	0,2
Evet 300 TL	46	4,6
Evet 650 TL	1	0,1
Evet 350 TL	114	11,3
Evet 800 TL	6	0,6
Evet 900 TL	66	6,6
Evet 950 TL	7	0,7
Evet 1000 TL ve yukarısı	3	0,3
Hayır	1	0,1
Toplam	453	45,2
	1002	100

Kişilerin ekonomik durumunun göstergelerinden bir diğeri yaşanılan konutun özellikleridir. Konutun oda sayısı, Isınma şekli, gün ışığı alıp almaması ve benzeri durumlar Tablo 12'de incelenmiştir.

Tablo 12: İkamet Edilen Konutun Özellikleri

Yaşadığınız konutun oda sayısı			Konutların gün ışığı alıp almama durumu		
1	7	0,7	Evet Alıyor	829	82,7
2	62	6,2	Hayır Almıyor	134	13,4
3	580	57,9	Kısmen	39	3,9
4	314	31,3			
5+	39	3,9			
Toplam	1002	100	Toplam	1002	100
Konutların ısınma şekli			Konutların sağlıklı yaşam koşullarına uygunluğu		
Doğal Gaz	697	69,6	Uygun	734	73,2
Soba	305	30,4	Uygun Değil	59	5,9
Toplam	1002	100	Kısmen Uygun	209	20,9
			Toplam	1002	100

Kahramanmaraşlı esnafın %57,9'u üç odalı, %31,3'ü dört odalı, %6,9'u ise iki ve daha az odalı evlerde ikamet etmektedirler. Katılımcıların %82,7'sinin oturdukları konut gün ışığı aldığını, %69,6'sı doğal gaz ile ısındıklarını, %73,2'si oturdukları konutun sağlıklı yaşam koşullarına uygun olduğunu ifade etmişlerdir. Katılımcıların daha çok geniş ve ferah evleri tercih ettikleri ifade söylenebilir.

3. 3. 3. Kahramanmaraş Esnafının Suriyelilerle Komşuluk ve Akrabalık Durumuna İlişkin Değerlendirmelerin Analizi

Bu bölümde Kahramanmaraş esnafının farklı açılardan Suriyeli sığınmacılara ilişkin görüş ve düşüncelerin tespitine ve analizine yer verilmektedir. Kahramanmaraşlı esnafın Suriyeli sığınmacılara evlerini kiraya verip vermedikleri, verme ve vermeme nedenleri Tablo 13'de incelenmiştir.

Tablo13: Esnafın Suriyeli Sığınmacılara Evlerini Kiraya Vermeye İlişkin Görüşlerin Analizi

Evet	40	4,0
Evet, ek kazanç	126	12,6
Evet, insanlık için	167	16,7
Evet, bende Suriyeliyim	4	0,4
Hayır	649	64,8
Hayır, kendi vatandaşşıma vermek isterim	2	0,2
Hayır, kalabalıklar ve eve bakmıyorlar	9	0,9
Hayır, burada kalmalarını istemiyorum	5	0,5
Toplam	1002	100

Kahramanmaraş Esnafının Sosyo Ekonomik Durumu ve Suriyeli Sığınmacılara İlişkin Görüşünün Belirlenmesi

Ankete katılan esnafın mülklerini, Suriyeli göçmenlere kiraya verip vermeme durumuna baktığımızda, katılımcıların %33,6'sı evini Suriyelere kiraya verebileceğini %66,4'ü ise evini Suriyelilere kiraya vermek istemediğini ifade etmiştir. Evini Suriyelere kiraya vermek isteyenlerin %12,6'sı "ek kazanç sağlamak", %16,6'sı "insanlık adına hareket etmek", %0,4'ü ise "kendi uyruklarından oldukları için bu yönde düşündüklerini" ifade etmişlerdir. Evini Suriyelere kiraya vermek istemeyenlerin bunun nedeni olarak; "Türk vatandaşlarına kiraya vermek istemelerini", "Suriyelilerin çok kalabalık olduklarını ve evi iyi kullanmadıklarını" ve ayrıca "Suriyelilerin memleketimizde kalmalarını istemediklerini" göstermişlerdir.

Kahramanmaraşlı esnafın Suriyeli sığınmacılarla komşu ya da akraba olma durumuna ilişkin değerlendirmeleri Tablo 14'te yer almaktadır.

Tablo 14: Suriyeli Sığınmacılar İle Komşu ve/veya Akraba Olma Durumuna İlişkin Görüşlerin Analizi

Suriyeli komşunuz olmasını ister misiniz?			Suriyeli sığınmacılarla akrabalık bağınız var mı?		
Kesinlikle isterim	23	2,3	Evet	6	0,6
İsterim	270	27,0	Evet, dedem Suriyeli	3	0,3
Benim için fark etmez	306	30,5	Evet, kökenim Suriyeli	29	2,9
Hayır, istemem	403	40,2	Hayır	964	96,2
Toplam	1002	100	Toplam	1002	100

Ankete katılan esnafa Suriyeli komşu isteyip istemediklerini sorduğumuzda, esnafın %30,5'i "komşusunun Suriyeli ya da Türk olmasının bir öneminin olmadığını", %27,0'ı "Suriyeli komşusunun olmasını istediğini", %40,2'si ise "Suriyeli komşu istemediğini" ifade etmiştir.

Ankete katılan esnafın %96,2'si "Suriyeli mültecilerle aralarında akrabalık bağının olmadığını" belirtmiştir.

Tablo 15: Suriyelerin Kalıcı Olması Durumu

	N	%
Kesinlikle isterim	18	1,8
İsterim	130	13,0
Benim için fark etmez	209	20,9
Hayır istemem	645	64,4
Toplam	1002	100

Katılımcılara Suriyeli sığınmacıların ülkemizde kalıcı olması durumuna ilişkin görüşleri sorulduğunda (Tablo 15) %64,4'ü "Suriyelilerin kalıcı olmasını istemediğini", %14,8'i ise "Suriyelilerin kalıcı olmasını istediklerini" belirtmişlerdir.

Tablo 16: Kahramanmaraş Esnafına İlişkin Yaş Grubu ile Suriyelilerin Kahramanmaraş'ta Sürekli Kalmasını İsteyip İstemediklerine İlişkin Görüşleri

Yaş		Suriyeli Mültecilerin Kalmasını İster misiz?				Ki-Kare	
		Kesinlikle İsterim	İsterim	Benim İçin Fark Etmez	Hayır İstemem		
18-25		1	4	12	60	3.351	.023
		1.3	5.2	15.6	77.9		
26-33	2	5	24	39	133		
		2.5	11.9	19.4	66.2		
34-41	3	2	43	66	225		
		0.6	12.8	19.6	67.0		
42-49	4	4	26	57	137		
		1.8	11.6	25.4	61.2		
50-57	5	6	22	21	64		
		5.3	19.5	18.6	56.6		
58-65	5	0	9	12	22		
		0.0	20.9	27.9	51.2		
66+	6	0	2	2	4		
		0.0	25.0	25.0	50.0		
Toplam	T	18	130	209	645		
		1.8	13.0	20.9	64.4		

Suriyeli Mültecilerin Kahramanmaraş'ta Sürekli kalıcı olmasını ister misiniz? Sorusuna verilen cevap ile katılımcıların yaş grubu arasında istatistiki olarak anlamlı bir fark bulunmaktadır. Tablo 16'da görüldüğü üzere, gençler arasında Suriyelilerin kalıcı olmasını istemeyenlerin oranı, ileri yaşlardaki katılımcılardan "Hayır" cevabını verenlerin oranından daha yüksektir. 18-25 yaş grubunda olanların %77,9, 26-33 yaş grubundaki kişilerin %66,2, 34-41 yaş grubundaki kişilerin %67,0, 42-49 yaş grubundaki kişilerin %61,2, 50-57 yaş grubundaki kişilerin %56,6, 58-65 yaş grubundaki kişilerin %51,2 ve 66 yaş ve üzeri kişilerin %50'si "Hayır" yanıtını vermiştir (Ki-Kare=33.351, p=0.023). Görüldüğü üzere gençler Suriyelilerle birlikte gelecekte bu ülkede yaşama düşüncesine sahip değildiler.

3. 3. 4. Suriyeli Sığınmacıların Sosyal Kültürel Etkilerine İlişkin Görüşlerin Analizi.

Kahramanmaraş esnafının Suriyeli sığınmacıların sosyal kültürel yaşantıya etkilerine ilişkin düşünceleri aşağıdaki göstergeler ışığında ortaya konulmaya çalışılmıştır. Bu göstergeler;

- Sosyal kültürel yapıya etkileri
- Suriyelilerin evlilik kurumuna etkileri
- Suriyelilerle iletişimde kullanılan dil
- Suriyelilerle yaşanan sorunlar ve Suriyelilerden rahatsız olunması durumu

Kahramanmaraş Esnafının Sosyo Ekonomik Durumu ve Suriyeli Sığınmacılara İlişkin Görüşünün Belirlenmesi

- Esnafın müşteri profili ve 2011 sonrası kazançlarında artış olup olmaması durumu
- Esnafın çalışan profili ve nedenleri
- Suriyelilerin çalıştıkları işkolları ve Kahramanmaraş ekonomisine katkıları
- Savaş sonrası Suriyelilerle ilişkilere ilişkin değerlendirmeler

3.3.4.1.Suriyeli Sığınmacıların Kahramanmaraş'ın Sosyal Kültürel Yapısına Etkileri

Katılımcılara 2011 yılı sonrasında Kahramanmaraş'ta sosyal kültürel yapı değişimi olup olmadığı sorulmuş ve alınan cevaplar Tablo 17'de analiz edilmiştir.

Tablo 17: Kahramanmaraşlı Esnafın Suriyeli Göçü Sonrası Kahramanmaraş'ta Sosyal Kültürel Yapı Değişimine İlişkin Görüşlerinin Analizi.

	N	
Evet, belirgin olumlu değişimler oldu	95	9,5
Biraz etkileşim oldu	308	30,7
Hayır, hiçbir değişim olmadı	98	9,8
Buranın kültürüne uyum sağladılar	67	6,7
Fikrim yok	114	11,4
Evet, belirgin olumsuz değişimler oldu	320	31,9
Toplam	1002	100

Suriyeli göçmenlerin Kahramanmaraş'ta sosyal kültürel yapı değişimine sebep olup olmadıkları sorusuna katılımcıların %31,9'u "belirgin olumsuz değişimler olduğunu", %30,7'si "biraz etkileşim olduğunu", %9,5'i "belirgin olumlu değişimler olduğunu", %9,8'i "hiçbir değişim olmadığını" ifade etmişlerdir.

Katılımcılara ayrıca Suriyelilerin Kahramanmaraş'ta kültürel yozlaşmaya neden olup olmadıkları sorulmuş, verdikleri cevaplar Tablo 18'de analiz edilmiştir.

Tablo 18: Kahramanmaraşlı Esnafın Suriyeli Göçü Sonrası Kahramanmaraş'ın Kültürel Yozlaşma Durumuna İlişkin Görüşlerinin Analizi.

	N	
Evet, belirgin şekilde bozulma oldu	388	38,7
Hayır, hiçbir değişim olmadı	191	19,1
Buranın kültürüne uyum sağladılar	219	21,8
Fikrim yok	204	20,4
Toplam	1002	100

Tablo 18 incelendiğinde, ankete katılan esnafın, 38,7'sinin "belirgin şekilde bozulma olduğu", %21,8'inin "Suriyelilerin Kahramanmaraş kültürüne uyum sağladığını" %20,4'ünün "kültürel yozlaşma olup olmadığına dair bir fikrinin olmadığı" yönünde görüş bildirmişlerdir.

Suriyelilerin Kahramanmaraş'ta kültürel yozlaşmaya yol açtığı görüşü ile cinsiyet arasında istatistiki olarak anlamlı fark bulunmuştur. Erkek

katılımcıların %20,2'si, kadınların ise %12,1'i "hayır hiçbir değişim olmadı" görüşüne katılırken, erkek katılımcıların %38,3'ü ile kadın katılımcıların %41,1'i "bozulma oldu" görüşüne katılmışlardır. Kadın ve erkek katılımcılar "Suriyeli sığınmacıların Kahramanmaraş'ta kültürel yozlaşmaya neden olduğu" görüşüne farklı oranlarda katılmışlardır.

Katılımcılara Suriyeli sığınmacılarla aralarında hangi yönde kültürel etkileşim olduğu sorulmuş ve alınan cevaplar Tablo 19'da incelenmiştir.

Katılımcıların %49,6'sı "Suriyeli sığınmacılarla aralarında kültürel bir etkileşim olmadığını" ifade ederken, %12,3'ü "dil ve giyimde", %10,6'sı "Suriyeliyle evlenmelerin arttığı", %6,0'ı "Türkler arasında boşanmaların arttığı", %6,8'i "kültürel yozlaşmaların olduğu", %5,7'si "dil probleminin olduğu ve ahlakın bozulduğu" yönünde görüş bildirmişlerdir.

Tablo 19: Kahramanmaraş Esnafının Suriyeliyle Kültürel Etkileşim Durumuna İlişkin Görüşlerinin Analizi.

Evet	6	0,6
Evet, karşılıklı dil ve giyimde etkileşim oldu	123	12,3
Evet, Suriyelilerle evlenmeler arttı	106	10,6
Evet, evlilikler ve boşanmalar arttı	60	6,0
Evet, kültürel yozlaşma oldu	68	6,8
Evet, dil problemi ve ahlak bozuldu	57	5,7
Evet, çocuklarımıza kötü örnek oluyorlar	21	2,1
Evet, komşuluk, evlenmeler ve yeni iş yerleri	56	5,6
açmalar	8	0,8
Evet, erkekleri Türk erkeklerine ve Türk yaşamına özeniyorlar	49,7	49,6
Hayır	1002	100
Toplam		

3.3.4.2.Suriyelilerin Evlilik Kurumuna Etkileri

Katılımcıların "Suriyeli bir eşiniz olmasını ister misiniz?" sorusuna verdikleri cevaplar Tablo 20'de incelenmiştir.

Tablo 20:Suriyeli İle Evli Olmayı İsteme Durumu

	N	%
Evet	56	5,6
Hayır	943	94,4
Toplam	999	100

"Suriyeli birisiyle evlenir misiniz" sorusuna Kahramanmaraşlı esnafın %94,4'ü "hayır", %5,6'sı ise "evet" cevabını vermişlerdir. Bu soruya kadın ve erkeklerin hangi oranda cevap verdiklerine baktığımızda (Tablo 21) erkeklerin %93,6'sının, kadınların ise %99,3'nün Suriyeli bir eş istemedikleri ortaya çıkmıştır (Ki-Kare=7.438, p=0.009).

Kahramanmaraş Esnafının Sosyo Ekonomik Durumu ve Suriyeli Sığınmacılara İlişkin Görüşünün Belirlenmesi

Tablo 21: Cinsiyete Göre Suriyeli Bir Eşiniz Olmasını İster misiniz?

Cinsiyet	Suriyeli bir eşiniz olmasını ister misiniz?		Ki-Kare	P
	Evet	Hayır		
Erkek	55	803	7.438	0.009
	6.4	93.6		
	1	140		
Kadın	0.7	99.3		
	56	943		
Toplam	5.6	94.4		

Katılımcılara eşinin Suriyeli olup olmadığı sorulduğunda (Tablo 22) %99,3'ü "hayır", %0,7'si "evet" cevabını vermişlerdir.

Tablo 22: Kahramanmaraş Esnafının Suriyeli Birisiyle Evlilik Yapma Durumuna İlişkin Görüşlerinin Analizi

Eşiniz Suriyeli mi?	N	P
Evet	6	0,7
Hayır	826	99,3
Toplam	832	100

Suriyeli birisiyle evli olma durumu ile katılımcıların yaş grubu arasında istatistiki olarak anlamlı farklılık bulunmaktadır (Tablo 23). Katılımcılardan 34-41 yaş grubunda iki esnaf, 42-49 yaş grubunda 3 esnaf, 66 yaş ve üzeri yaş grubunda ise bir esnaf Suriyeli bir bayanla evlidir (Ki-Kare=24.758, p=0.027).

Tablo 23: Kahramanmaraş Esnafına İlişkin Yaş Grubu İle Eşin Suriyeli Olma Durumu

Yaş		Eşiniz Suriyeli mi?		Ki-Kare	P
		Evet	Hayır		
18-25	F		14	24.758	0.027
	%	0.0	100.0		
26-33	F	0	120		
	%	0.0	100.0		
34-41	F	2	321		
	%	0.6	99.4		
42-49	F	3	214		
	%	1.4	98.6		
50-57	F	0	111		
	%	0.0	100.0		
58-65	F	0	41		
	%	0.0	100.0		
66+	F	1	5		
	%	16.7	83.3		
Toplam	F	6	826		
	%	0.7	99.3		

Tablo 24'de Suriyeli çalışan sayısı bilgisi yer almaktadır.

Tablo 24: Suriyeli çalışan sayısı

	N	%
1	153	70,5
2	56	25,8
3	4	1,8
4	3	1,4
5	1	0,5
Toplam	217	100

Tablo 24'e göre, katılımcı esnafın %70,5'i 1 (bir) Suriyeli, %25,8'i ise 2 (iki) Suriyeli işçi çalıştırmaktadır.

Tablo 25'de Kahramanmaraşlı esnafın Suriyeli işçi çalıştırma ve çalıştırmama nedenlerine ilişkin verilerin analizi yer almaktadır.

Tablo 25: Kahramanmaraş Esnafının Suriyeli İşçi Çalıştırma/ Çalıştırmama Nedenlerinin Analizi

Suriyeli işçi çalıştırma nedeni			Suriyeli işçi çalıştırmama nedeni		
Çok çalışkanlar	47	21,7	Verilen işi özenle yapmıyorlar	14	31,8
Verilen her işi yapıyorlar	72	33,2	Dil kısıtlarından dolayı	29	65,9
Düşük ücretle çalışıyorlar	69	1,8	Anlaşamıyoruz	1	2,3
Daha hızlılar	12	5,5	Diğer		
Türkler çalışmak istemiyor	17	7,8	Toplam	44	100
Toplam	17	100			

Katılımcılar Suriyeli işçi çalıştırma nedenleri olarak "çok çalışkan olmalarını" (%21,7), "verilen her işi yaptıklarını" (%33,2), "düşük ücretle çalıştıklarını" (31,8), "daha hızlı olduklarını" (%5,5) ve "Türklerin çalışmak istemediklerini" (%7,8) belirtmişlerdir.

Kahramanmaraşlı esnaf Suriyeli işçi çalıştırmak istememe nedeni olarak "verilen işi özenle yapmamalarını" (%31,8), "dil kısıtlarından dolayı anlaşamadıklarını" (%65,9) ifade etmişlerdir.

Kahramanmaraş esnafının Suriyeli çalışanlarından memnun olup olmadıkları ve Suriyeli işçi çalıştırma nedenleri Tablo 26'da incelenmiştir.

Tablo 26: Kahramanmaraş Esnafının Suriyeli Çalışandan Memnun Olma Durumu ve Memnuniyetinin Nedeninin Analizi

Suriyeli çalışanlardan memnuniyet durumu	N	%	Suriyeli işçi çalıştırma memnuniyetinin nedeni	N	%
Evet	91	41,9	Başka şansım yok	6	3,4
Kısmen	62	28,6	Maliyeti Düşük	106	60,9
Çok memnunum	14	6,5	Az ücretle daha fazla kişi	61	35,1
Az memnunum	1	0,5	ÇalıştırıyorumDiğer	1	0,6
Hayır	49	22,5	Toplam	74	100
Toplam	217	100			

Katılımcıların %22,5'i Suriyeli çalışandan "memnun olmadıklarını", %77,5'i ise farklı oranlarda "memnun olduklarını" ifade etmişlerdir. Esnafın %60,9'u "Suriyeli çalışanın maliyetinin düşük olduğunu", %35,1'i ise "az ücretle daha fazla kişi çalıştırma imkânlarının olduğunu" belirtmişlerdir.

3.3.4.7. Suriyelilerin Çalıştıkları İşkolları ve Kahramanmaraş Ekonomisine Katkıları

Suriyeli sığınmacılardan sermaye sahibi olanlar şirket ortağı (26 şirket) olurken, sermaye sahibi olmayanlar ise farklı işkollarında çalışarak işgücüne katkı sağlamaktadırlar.

Tablo 27'de görüldüğü üzere Suriyeli sığınmacıların %16,1'i "lokantada", %15,6'sı "Tekstil atölyesinde", %12,5'i "sanayide işçi olarak", %9,9'u ise "inşaat işlerinde" çalışmaktadırlar.

Tablo 27: Suriyelilerin Çalıştığı İşkollarına İlişkin Verilerin Analizi.

Suriyeli Mülteciler Kahramanmaraş'ta hangi işkolunda daha çok çalışmaktadır?	N	%
Bakkaliye	98	9,8
Lokanta	162	16,1
Berber	64	6,4
Atölye(Tekstil)	157	15,6
İnşaat İşleri	99	9,9
Lokanta ve İnşaat	70	7,0
Ne İş Bulurlarsa Çalışıyorlar	86	8,6
Sanayi	125	12,5
Kaçakçılık	21	2,1
Atölye, Tekstil, İnşaat	56	5,6
Plastik, Kağıt Toplayıcısı	42	4,2
Bakkaliye, Berber, Telefoncu	22	2,2
Toplam	1002	100

Tablo 28'de görüldüğü üzere, katılımcı esnafın %38,6'sı Suriyeli sığınmacıların "ekonomiye olumlu yönde katkı sağladıklarını", %44,3'ü "ekonomiye olumsuz yönde katkı sağladıklarını", %17,1'i ise bu konuda "fikir sahibi olmadığını" ifade etmişlerdir.

Tablo 28: Kahramanmaraş Esnafının Suriyeli Göçmenlerin Kahramanmaraş Ekonomisine Katkılarına İlişkin Görüşlerinin Analizi.

	N	%
Çok olumlu yönde	37	3,7
Olumlu yönde	350	34,9
Çok olumsuz yönde	383	38,2
Olumsuz yönde	61	6,1
Fikrim yok	171	17,1
Toplam	1002	100

Suriye'den gelen mülteciler Kahramanmaraş'ın ekonomisini nasıl etkiledi? Sorusuna verilen yanıtlarla yaş arasında anlamlı fark çıkmıştır (Tablo 29). 18-25 yaşındakiler "olumsuz yönde" (%42,9) ve "Çok olumsuz yönde"(%22,1), 34-41 yaş grubundakiler %46,7 "olumsuz yönde" yanıtını vermiştir. 50-57 yaş grubundakiler "Olumlu Yönde" (%46,9) şeklinde ifade etmişlerdir (Ki-Kare=81.356, p=0.000).

Tablo 29: Kahramanmaraş Esnafına İlişkin Yaş Grubu ile Suriyeli Mültecilerin Kahramanmaraş Ekonomisine Katkısı

Yaş		Suriyeli Mültecilerin Kahramanmaraş Ekonomisine Katkısı					Ki-Kare	P
		Çok olumlu yönde	Olumlu yönde	Olumsuz yönde	Çok olumsuz yönde	Fikrim yok		
18-25	F	3	14	33	17	10	1.356	.000
	%	3.9	18.2	42.9	22.1	13.0		
26-33	F	5	72	74	12	38		
	%	2.5	35.8	36.8	6.0	18.9		
34-41	F	8	107	157	13	51		
	%	2.4	31.8	46.7	3.9	15.2		
42-49	F	14	84	80	11	35		
	%	6.2	37.5	35.7	4.9	15.6		
50-57	F	6	53	21	6	27		
	%	5.3	46.9	18.6	5.3	23.9		
58-65	F	1	16	16	2	8		
	%	2.3	7.2	37.2	4.7	18.6		
66+	F	0	4	2	0	2		
	%	0.0	50.0	25.0	0.0	25.0		
Toplam	F	37	350	383	61	171		
	%	3.7	34.9	38.2	6.1	17.1		

3.3.4.8. Savaş Sonrası Suriyelilerle İlişkilere İlişkin Değerlendirmeler

Kahramanmaraş Esnafının Sosyo Ekonomik Durumu ve Suriyeli Sığınmacılara İlişkin Görüşünün Belirlenmesi

Katılımcılara Suriye'deki iç savaş sonrası Suriyelilerle ilişkileri ile ilgili öngörülerini sorulduğunda, (Tablo 30) %25,6'sı "ilişkilerin daha iyi olacağını", %12,9'u "değişen bir şey olmayacağını", %11,0'ı "ticareti bizden öğrendiklerini ve ticari olarak geliştireceklerini", %9,9'u ise "savaşın biteceğine inanmadığını" belirtmiştir.

Sizce savaş sonrasında Suriyelilerle ilişkileriniz nasıl olacak? Sorusu ile yaş arasında anlamlı fark bulunmaktadır. Özellikle 18-25 yaş grubu 50 yaş ve üzeri kişilere oranla yüksek seviyede olumsuz düşünmektedirler. Olumsuz düşünce oranı kısmen 26-33, 34-41, 42-49 yaş grubunda da yüksektir. Yaş ilerledikçe düşünceler kısmen olumlu yönde artmaktadır (Ki-Kare=97.021, p=0.034).

Tablo 30: Kahramanmaraş Esnafının Suriye'deki İç Savaş Sonrası Suriyelilerle İlişkilere İlişkin Öngörülerin Analizi.

Güvenlik sorunu çözüldürse Suriyeliler istedikleri yerde kalabilir	33	3,3
Suriyeliler az çok uyum sağladı ilişkiler değişmez	59	5,9
Eski günleri arıyorum, savaş öncesi gibi olsun	8	0,8
Bizden ticareti öğrendiler, ticari olarak gelişir	110	11,0
Suriyelilerle ilişki devam etmez	69	6,9
Savaşın biteceğine inanmıyorum	99	9,9
Değişen bir şey olmaz	129	12,9
İyi olmaz, bize karşı kin beslerler, kıymet bilmezler	41	4,1
İlişkiler daha iyi olur	255	25,6
Ticari olarak ilişkiler zayıflar	19	1,9
Buraya alıştık burada kalacağız diyorlar	48	4,8
Devlet Suriyelileri ülkelerine göndersin, ekonomik olarak çökerttiler	50	5,0
Suriyelilerin hepsi ülkesine dönerse iyi olur, kalırlarsa kötü olur	79	7,9
Toplam	99	100

4. SONUÇ VE DEĞERLENDİRME

Türkiye'de bulunan Suriyeli nüfusun önemli bir kısmı özellikle sınır illerde ve sınıra yakın illerde ikamet etmektedirler. Bu illerden biri de Kahramanmaraş'tır. İldeki Suriyeli sığınmacı nüfusun büyük kısmı Kahramanmaraş şehrinde ikamet etmektedir. Suriyeli sığınmacıların şehirde yerli halkla iç içe yaşamasıyla birlikte toplumsal yapıda bir değişim meydana gelmiştir. Sığınmacıların kent nüfusuna katılmasıyla birlikte kent yaşamı sosyo-kültürel ve ekonomik olarak birtakım değişimlere sahne olmuştur. Nüfusun ani bir şekilde yükselmesiyle birlikte Kahramanmaraş şehrinde ekonomik hareketlilik artmıştır. Ekonomideki hareketliliğin olumlu yönleri olduğu gibi toplumu olumsuz etkileyen yönleri de bulunmaktadır. Yapılan çalışmada Kahramanmaraş esnafının %60'tan fazlasının gelirinde bir artış olduğu bununla birlikte yaklaşık %30'unun gelirinde yaşanan düşüş nedeniyle ekonomik

sıkıntının yaşandığı tespit edilmiştir. Ekonomik anlamda kayıp yaşayan esnafın bir kısmı iş değişikliği yapmayı düşünmektedir.

Esnafın yaklaşık %34'lük kısmı Suriyeli sığınmacılara evlerini kiraya vermeyi tercih ederken, diğer geri kalan kısım bunu tercih etmemektedir. Evlerini Suriyeli sığınmacılara kiralamak isteyenlerin bir kısmı bunu kazanç sağlamak, bir kısmı ise insanlık adına yapmak gerektiğini belirtmiştir. Evlerini kiraya vermek istemeyenlerin ise genel görüşü, Suriyeli sığınmacıların kalabalık olması ve aynı zamanda yerli halka kiraya vermeyi tercih etmeleridir. Her ne kadar esnafın Suriyeli sığınmacılarla akrabalık bağları olmasa da esnafın %27'lik kısmı Suriyeli komşuları olmasından rahatsızlık duymamaktadır. Bununla birlikte ankete katılanların yaklaşık %65'i Suriyeli sığınmacıların savaş sonrasında ülkelerine dönmelerinin daha isabetli olacağı görüşündedir. Araştırma bulgularına göre Kahramanmaraş esnafından büyük kısmı Suriyeli sığınmacıların Türkiye'de daimi bir biçimde yaşamasını istememektedir.

Esnafa göre Suriyeli sığınmacılar kentte sosyo-kültürel değişmeye sebep olmuş, bu değişim olumlu olduğu gibi büyük oranda olumsuz bir biçimde gerçekleşmiştir. Kentte yaşayan sığınmacıların kültürel uyum sağladığı yönünde bir görüş belirlenmiştir. Bununla birlikte ankete katılanların %40'ı kent kültüründe bir yozlaşmanın yaşandığını ifade etmiştir. Sığınmacıların büyük kısmının Türkçe bilmemelerinden kaynaklanan dil problemleri esnaf için sorun olarak görülmektedir. Esnafın büyük çoğunluğu Suriyeli sığınmacılarla Türkçe iletişim sağlarken bir kısmı da işaret diliyle iletişim kurmaktadır. Aynı zamanda yerli halk arasında boşanmalarda ve Suriyeli kadınlarla evliliklerde artış yaşanması, ahlaki anlayışta yaşanan değişim toplumsal olarak bir sorun olarak algılanmaktadır. Suriyeli kadınla evli olma durumu değerlendirildiğinde esnaf içinden olan bazı kişilerin de evlilik için Suriyeli kadınları tercih ettiği, Suriyeli kadınlarla yuva kurdukları tespit edilmiştir.

Suriyeli sığınmacıların Kahramanmaraş kentinde yerli halkla birlikte yaşaması, halk tarafından az da olsa bir tedirginlik nedeni olarak görülmektedir. Esnafın %40' Suriyelilerle ilgili gelişmelerden tedirgin olmazken, %15'lik kısmı "Türk vatandaşlığının verilmesi" hususunda kaygı duymaktadır. Bununla birlikte işsizliğin ve kira fiyatlarının arttığı yönünde bir yargı da söz konusudur. Suriyeli sığınmacıların kentte rahat hareket etmesi, Suriyeli nüfusa bağlı olarak yerel işsizlikte meydana gelen artış, kira fiyatlarının yükselmesi, kurallara uyulmaması gibi nedenlerle esnafın %60'ının tepkisini çekmekte ve esnafın %90'ı Suriyeli sığınmacıların ülkelerine gitmelerinin daha sağlıklı olacağını düşünmektedir. Esnafın yaklaşık %10'u savaş bittikten sonra Suriyeli sığınmacıların Kahramanmaraş'ta yaşamalarında bir sakınca görmediklerini ancak geri kalan esnaf ise sığınmacıların ülkelerine dönmelerinin daha doğru bir karar olacağı yönünde fikirlerini beyan etmiştir.

Sığınmacılar Kahramanmaraş şehrindeki işgücü içindeki yerlerini almışlardır. Esnafın işgücü olarak Suriyelileri tercih etmesindeki sebepler; "çok çalışkan olmaları", "verilen her işi yapmaları", "düşük ücretle çalışmaları", "daha hızlı olmaları" ve ihtiyaç duyulan alanlarda "Türklerin çalışmak istememeleri" şeklinde sıralanmıştır. Esnafın yaklaşık %78'i Suriyeli çalışandan memnundur. Bu memnuniyet "Suriyeli çalışanın maliyetinin düşük olmasına"

ve “az ücretle daha fazla kişi çalıştırma imkânlarına” dayanmaktadır. Kentte yaşayan ve maddi durumu iyi olana Suriyeliler, sermaye sahibi olarak çeşitli şirketlere ortak olarak yerel ekonomiye katkı sağlamaktadırlar. Bunun dışında çeşitli iş kollarında çalışan Suriyeli sığınmacılar da kentin ekonomik hareketliliğine büyük oranda olumlu etkide bulunmaktadır. İşgücüne katılan sığınmacılar daha çok “lokantada”, “tekstil atölyelerinde”, “sanayide işçi olarak” ve “inşaat işlerinde” çalışmaktadırlar. Esnafta savaş sonrasında Suriye ile olan ticari ilişkilerimizin artacağı yönünde bir görüş hâkimdir.

Göç sonucu yaşanan nüfus artışları sebebiyle göç alan yerlerde sosyo-kültürel, toplumsal ve ekonomik hayatta farklılıkların ortaya çıkması, kültürel uyum ve uyumsuzluk, iletişim, giyim-kuşam ve yeme alışkanlıklarının değişmesiyle birlikte aile yapısında bir farklılaşma söz konusu olmaktadır. Türkiye’ye yapılan sığınmacı göçleri sonucunda Türkiye’nin özellikle güney illerinde bu değişimler hızlı bir şekilde yaşanmaktadır.

6. KAYNAKÇA

- Aksoy,Z. (2012), “Uluslararası Göç ve Kültürlerarası İletişim”, Uluslararası Sosyal Araştırmalar Dergisi, 5(20), 292-303.
- Akşit, G. Bozok, M. Bozok N. (2015), “Zorunlu Göç, Sorunlu Karşılaşmalar: Hisar Köyü, Nevşehir’deki Suriyeli Göçmenler Örneği”, T.C. Maltepe Üniversitesi Fen-Edebiyat Fakültesi Dergisi, 1(2), 92-98.
- Çağlayan, S. (2006), “Göç Kuramları, Göç ve Göçmen İlişkisi”, Muğla Üniversitesi Sosyal ve Beşeri bilimler araştırmaları Dergisi, Sayı 17, Güz.
- DOĞAKA (T.C. Doğu Akdeniz Kalkınma Ajansı) (2016). Kahramanmaraş İli Ekonomik Görünüm Raporu 2010-2015.
- Göç İdaresi Genel Müdürlüğü (2017). Göç İstatistikleri, www.goc.gov.tr. E.T. 11 Ekim, 2017.
- International Migration Outlook 2017, Publication of OECD
- Jennissen, R.P.W. (2004), Macro-Economic Determinants of International Migration in Europe, Amsterdam: Rozenberg Publishers.
- Karademir, N. Sandal, E. K. Tıraş, M. (2013). Kahramanmaraş’ın Ekoturizm Potansiyelinin Değerlendirilmesi, 3rd International Geography Symposium - GEOMED 2013 Symposium Proceedings, ISBN: 978-605-62253-8-3, ss. 429-449.
- Koçak Y. Terzi E. (2012). “Türkiye’de Göç Olgusu, Göç Edenlerin Kentlere Olan Etkileri ve Çözüm Önerileri”, Kafkas Üniversitesi İktisadi ve İdari Bilimler Fakültesi Dergisi, 3(3), 163-185.
- Oxford Living Dictionary
- Sandal, E. K. Karademir, N. (2013). Kahramanmaraş’ta Depremsellik Bağlamında Zemin - Yerleşme İlişkisi, 3rd International Geography Symposium - GEOMED 2013 Symposium Proceedings, ISBN: 978-605-62253-8-3, ss. 474- 488.
- T.C. Çevre ve Şehircilik Bakanlığı, (2013). Kahramanmaraş İl Çevre Durum Raporu (2012), Kahramanmaraş.
- TÜİK (2013). Seçilmiş Göstergelerle Kahramanmaraş.
- TÜİK (2017). Seçilmiş Göstergelerle Kahramanmaraş.

- UNESCO Social and Human Sciences, International Migration (2015).
<http://www.unesco.org/new/en/social-and-human-sciences/themes/internationalmigration/glossary/migrant/>
- United Nations (2015). International Migration Report 2015,
http://www.un.org/en/development/desa/population/migration/publications/migrationreport/docs/MigrationReport2015_Highlights.pdf
- Varol, L. Kop, A. Darbaş, G. (2012). Koçlar-Sarıgüzel (Kahramanmaraş Kuzeyi) Arasında Kalan Bölgenin Jeolojik Özellikleri, Doğu Toroslar. KSU Mühendislik Bilimleri Dergisi, 15 (1), 43-56.
- Wickramasinghe, A.A.I.N. Wimalaratana, W.(2016), "International Migration and Migrationtheroies", Social Affairs, Vol. 1, No. 5, 13-32, Fall

